



Resadom

Rapport d'activité  
2024

Association RESADOM -2 rue Mogador -  
55100 VERDUN  
03.29.85.15.76  
contact@resadom.fr

Mesdames, messieurs, chers adhérents et partenaires,

C'est avec une satisfaction et une émotion particulière, que je vous présente l'activité de notre association pour l'année 2024. En effet cette année constitue la dernière année de mon mandat de présidente de Resadom. Je vous témoignerai de ce que j'ai vécu depuis la création, et au cours de ces nombreuses années de présidence, à l'occasion de mon discours de clôture.

Une fois encore, la ténacité dont l'association fait preuve pour apporter des réponses aux besoins de nos publics, a porté ses fruits, avec la naissance en septembre 2024 du dispositif Axé Privé. Si l'ampleur du phénomène de violences sexuelles est devenue une préoccupation dans la société, les réponses de soin pour les auteurs et les victimes sont quasi-inexistantes. Encore une fois l'association porte une expérimentation innovante, qui a été rendue possible par l'engagement de la Direction Territoriale de l'ARS et par la déléguée aux droits des femmes.

L'année 2024 a également vu le très fort développement de l'équipe mobile pour la santé mentale des enfants, 123 Enfant. La réussite de cette réponse apportée aux enfants et aux parents est, là aussi, le résultat de la mobilisation des partenaires et des financeurs à nos côtés. L'enjeu est, maintenant que nous avons fait la preuve de la pertinence de cette réponse de santé, de passer dans les années à venir d'un dispositif expérimental à une réponse pérenne. L'ampleur des difficultés de santé mentale qui touchent les enfants plaident en la faveur de la création d'une Maison des enfants.

Si notre association, a pour valeur première l'engagement, elle s'appuie aussi sur la créativité de chacun, administrateurs et salariés. Pour la Maison des adolescents, la créativité est nécessaire pour répondre à la diversité, et la complexité des situations des jeunes accueillis. En 2024 cette créativité s'est manifestée dans l'enrichissement de nos pratiques d'accompagnement en individuel et en collectif, auprès des jeunes, mais aussi auprès des parents. Nous avons renforcé notre pratique psycho-éducative visant à développer les ressources des jeunes et des parents.

Avec l'arrivée d'une psychologue formée en approche systémique la MDA 55 propose des entretiens familiaux qui s'avèrent un puissant levier pour engager des changements dans des situations dégradées ou enkystées.

Notre association est forte, de l'envie, de l'énergie et de la créativité apportée par chacun des membres de l'équipe, par les administrateurs, et par les partenaires qui s'associent à notre projet et je remercie chacun pour son engagement.

Mesdames, messieurs, chers amis, je vous remercie de votre attention,

Et vous souhaite une bonne Assemblée Générale.

Docteur Sylvie Lecuire, Présidente

• Les ressources humaines de l'association.....	4
• Les subventions attribuées à l'association.....	4
• Nos conventions et partenariats .....	5
• MDA 55.....	6
• Organisation générale de la MDA.....	6
• Accompagnement des jeunes - Chiffres clés.....	8
• Accompagnement des jeunes - Profils des jeunes accompagnés.....	9
• Accompagnement des jeunes.....	10
• Aller vers les jeunes.....	11
• Cocons créatifs.....	12
• Accompagnements des parents à la MDA.....	13
• Renforcement du soutien à la parentalité .....	14
• Parentalité sur les réseaux sociaux . .....	15
• Groupes locaux santé des jeunes et parentalité. ....	16
• Accompagnements en santé sexuelle à la MDA.....	18
• Actions de prévention et d'éducation sur la santé. ....	19
• Actions de prévention et d'éducation sur la santé.....	20
• Santé sexuelle des jeunes du Vert Bois à Saint-Dizier.....	21
• Fil Pro Ado.....	22
• Activité du dispositif Fil Pro Ado.....	23-24
• 123 Enfant.....	25
• Présentation du dispositif 123 Enfant.....	26
• Fonctionnement du dispositif 123 Enfant.....	26
• Activité d'accompagnement des situations individuelles du dispositif 123 Enfant.....	27-28
• Auto-évaluation réalisées par les parents du dispositif 123 Enfant.....	29
• Axé Privé.....	30
• Activité du dispositif Axé Privé.....	23
• Accompagnement des jeunes du dispositif Axé Privé.....	32-33
• e-Meuse Santé.....	34
• Actions de prévention e-Meuse Santé.....	35-36
• Réseaux et territoires.....	37
• Enjeux et perspectives.....	37
• Activités en photos.....	39
• Portes ouvertes à la Mda de Bar-le-Duc.....	40
• Cocons créatifs.....	41



**Michel KONTZ**, Directeur RESADOM, 0,145 ETP  
**Claude TOUSSAINT**, Comptable, Prestataire  
**Stéphanie LAURENT**, Chargée d'Appui à la Direction

**Michel KONTZ**, Coordonnateur MDA55, 0,743 ETP  
**Stéphanie LAURENT**, Chargée d'accueil, 0,925 ETP  
**Jamila BENMAAMAR**, Infirmière MDA55/Verdun, 1 ETP  
**Laure HICKEL**, Infirmière Sexologue MDA55  
**Alexia MATHIEU**, Infirmière MDA55/Bar-le-Duc, 1 ETP ( Sortie: 07/2024)  
**Maud MONCEY**, Ecoutante MDA55/Verdun, 1 ETP (Sortie: 09/2024)  
**Kelly WINIGER**, Écouteuse MDA55/Bar-le-Duc, 1 ETP  
**Vicky VIVENOT**, Psychologue MDA55, 1 ETP (Entrée: 04/2024)  
**Victoria KULESHOVA**, Infirmière MDA55/Verdun, 1 ETP ( Entrée: 08/2024)  
**Vivien LEBAS**, Ecoutant MDA55/Verdun, 1 ETP ( Entrée: 11/2024)  
**Fabienne GALLEY-RAULIN**, Sexologue, Prestataire  
**Elise MARCHETTI**, Psychologue CJC, Convention CSAPA CHVSM  
**Docteur FRIEDRICH**, Médecin référent filière ado, SPIS CHVSM, reprises médicales



**Laure HICKEL**, Infirmière-coordinatrice, 1 ETP (Sortie: 09/2024)  
**Anaïs FRAMBOISIER**, Infirmière-coordinatrice, 1 ETP( Entrée: 09/2024)

**Michel KONTZ**, Coordonnateur, 0,025 ETP  
**Chloé ARQUEVAUX**, Chargée de mission, 1 ETP



**Michel KONTZ**, Directeur, 0,087 ETP  
**Jessica HOARAU**, Infirmière, 1 ETP  
**Julie MESSINA**, Psychologue, 1 ETP  
**Stéphanie LAURENT**, Chargée d'accueil et d'appui à la Direction, 0,075 ETP

**Laure HICKEL**, Infirmière-coordinatrice, 1 ETP (Entrée: 09/2024)



LES SUBVENTIONS ATTRIBUEES A L'ASSOCIATION

MDA 55 - Fil Pro Ado						E-Meuse
ARS	CD 55	Préfecture	Fondation de France	CAF		CD55
Fonctionnement	Fonctionnement	Prévention de la Radicalisation	Développement du territoire	Dispositif Parentalité	REAAP	E-Meuse Santé
402 337 €	60 000 €	3 000 €	28 333,33 €	16278 €	12 080 €	62 570 €

123 Enfant		Axé Privé		RESADOM	INVESTISSEMENTS	
PTSM	CAF	ARS	Droit des femmes	Préfecture Haute Marne	Conseil Régional	Fondation des Hôpitaux
Fonctionnement	Parentalité	Fonctionnement		Cité éducative	Investissement	Investissement
147 000 €	7 404 €	65 000 €	10 000 €	20 423 €	16 258€	12 363 €

- **Pour répondre aux besoins spécifiques d'adolescents et jeunes adultes :**

Pour répondre aux problématiques de mobilité, ou de fragilités spécifiques, la MDA55 réalise des entretiens d'évaluation et d'accompagnement dans plusieurs établissements et structures du territoire.



- **Pour nos permanences:**

La MDA55 et l'équipe mobile 123 Enfant proposent des permanences sur le département. En 2023, les collectivités suivantes mettent à dispositions des locaux:



- **Pour répondre aux besoins des professionnels du territoire :**

RESADOM et l'IREPS Grand Est s'associent afin d'améliorer la qualité des actions et projets de promotion de la santé en Meuse et proposent une permanence documentaire aux acteurs meusiens.

Virginie Briot, chargée de projets en documentation de l'IREPS, vous accueille sur rendez-vous, les mardis, de 10h à 16h à la Maison des Adolescents de Bar-le-Duc, 8 rue André Theuriot.



- **Pour nous apporter un soutien financier :**





iMADA 55

MAISON DES ADOLESCENTS DE MEUSE



Les Maisons Des Adolescents ont pour mission de proposer un accueil inconditionnel, rapide à tous les adolescents et jeunes adultes du territoire qu'elles couvrent. Cet accueil généraliste est également proposé aux parents et à l'entourage, ainsi qu'aux professionnels. Pour répondre à ses enjeux sur un département très étendu, la MDA a mis en place l'organisation suivante :

- La première écoute de la demande et du contexte est réalisée par la chargée d'accueil. La grande majorité des premiers contacts se fait par téléphone ou par le mail de contact de notre site Internet.

Les accueils spontanés sur Verdun sont réalisés par la chargée d'accueil ou par un accompagnateur(-trice) santé. Sur le site de Bar-le-Duc, les accueils spontanés sont réalisés par les professionnels MDA disponibles sur le site.

- En fonction de leur lieu de vie ou de scolarisation, les jeunes sont orientés vers un accompagnateur(-trice) santé, infirmier(-ière) ou éducateur(-trice) spécialisé(-e). Les accompagnateurs(-trices) santé réalisent une évaluation en santé globale, à l'issue de laquelle ils accompagnent les jeunes sur les dimensions de la santé mentale ou éducative.

**Chargée d'Accueil  
+ Equipe MDA 55**

**1<sup>er</sup> Contact téléphonique**  
**Accueils sans rdv**  
 ↳ Situations d'urgences médicales orientées vers les Urgences de l'Hôpital ( risque suicidaire)

**Accompagnateurs  
santé**

**1<sup>er</sup> Entretien d'évaluation en santé globale (Somatique, psychique, sociale, sexuelle,...)**

Accompagnement vers accès à une prise en charge spécialisée

Accompagnement du jeune

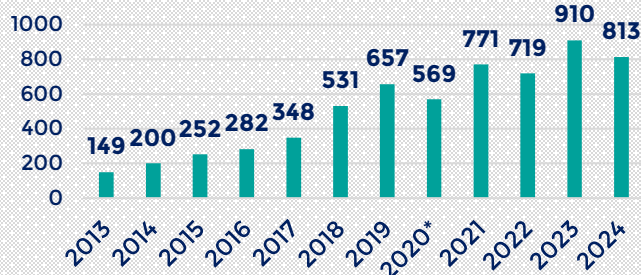
Accompagnement des parents

**Accompagnements  
spécialisés**

**Psychologue**  
 Accompagnements psychologiques brefs Individuels et familiaux

**Sexologues**  
 Consultations sexologiques

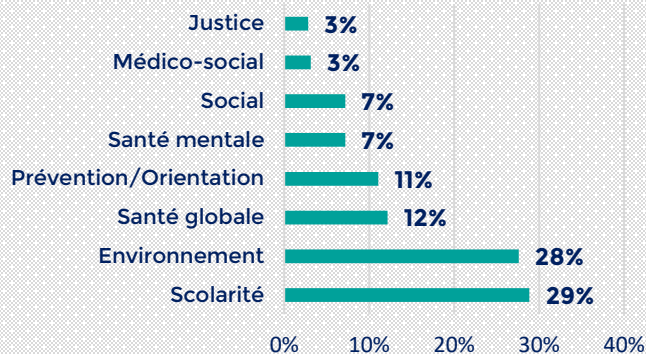
### Evolution du nombre de jeunes suivis



Nous observons globalement une poursuite de l'augmentation du nombre de jeunes accompagnés.

La hausse sur les deux dernières années s'explique majoritairement par l'augmentation du nombre de jeunes adultes orientés par les Missions Locales.

### Mode de connaissance de la MDA 55



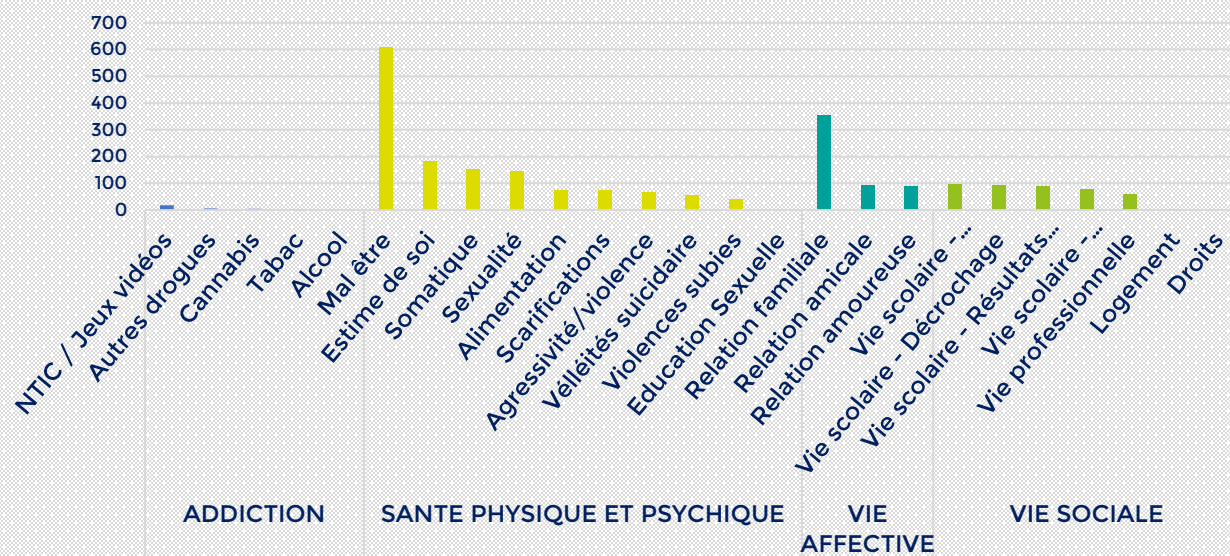
Les modes de connaissance de la MDA 55 restent globalement stables.

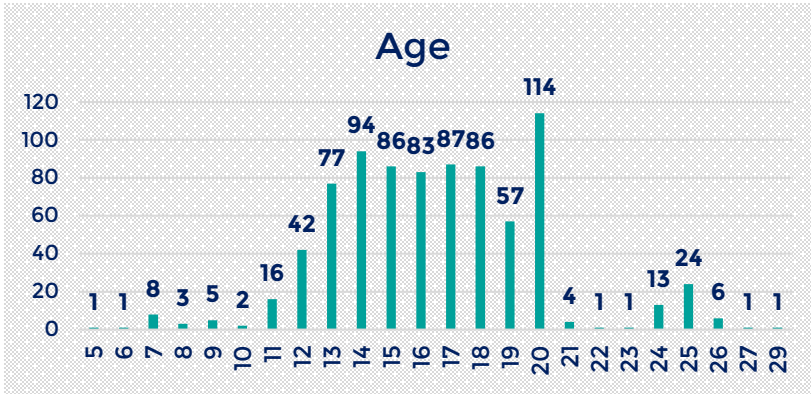
En 2024, 21 % des jeunes viennent à la MDA par le « bouche à oreille ».

Les orientations les plus fréquentes sont les professionnels de l'Education Nationale, et les médecins libéraux.

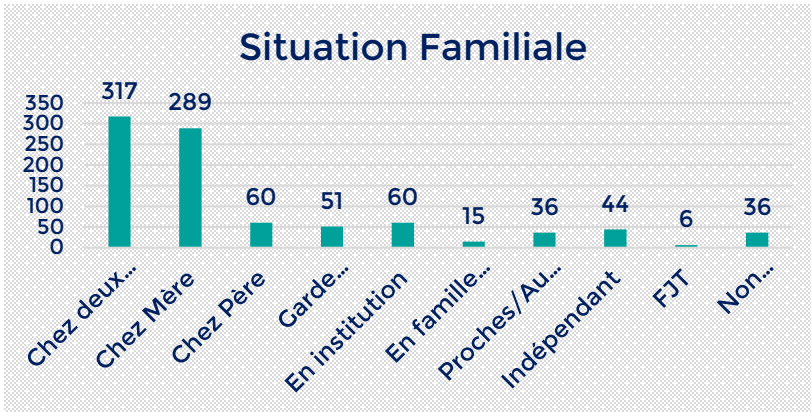
Nous observons une augmentation sensible des jeunes orientés par les deux Missions Locales.

### Problématiques exprimées au 1<sup>er</sup> contact

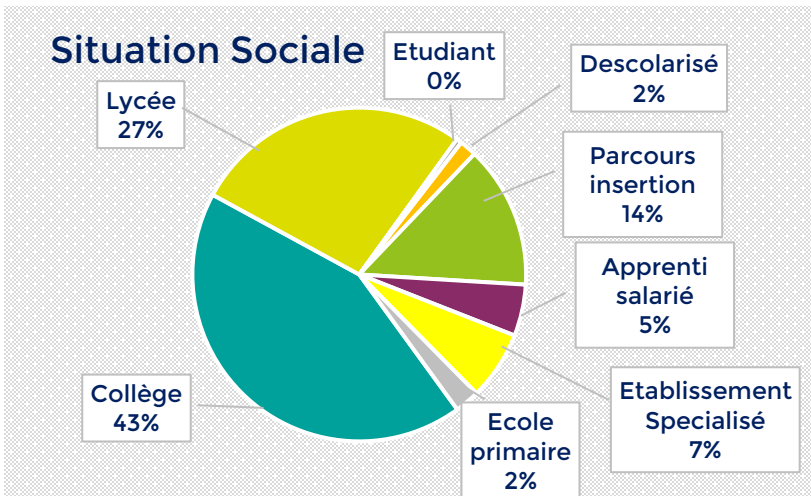




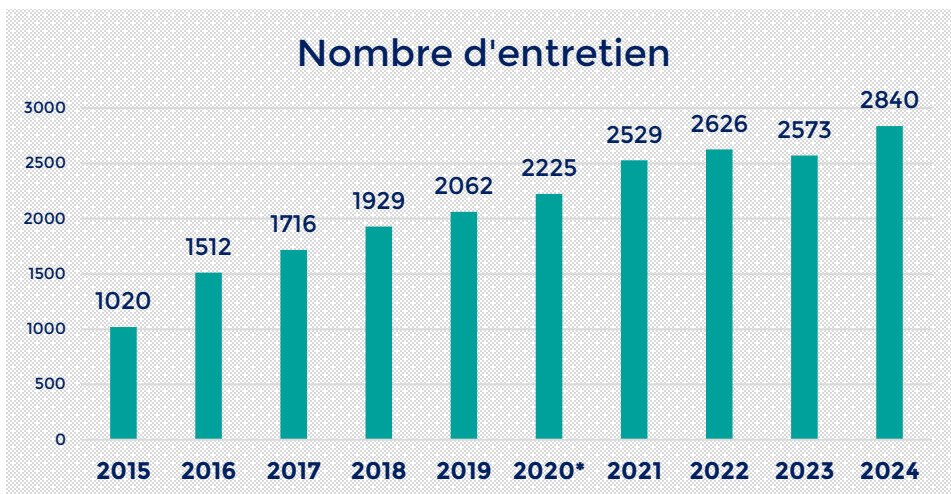
Le critère d'inclusion retenu par la MDA55 est l'entrée en classe de 6<sup>ème</sup>.  
 Les 20 enfants de 5 à 10 ans accompagnés nous ont été orientés majoritairement par des structures de l'aide sociale à l'enfance pour des enfants rencontrant des problématiques en lien avec la santé sexuelle.



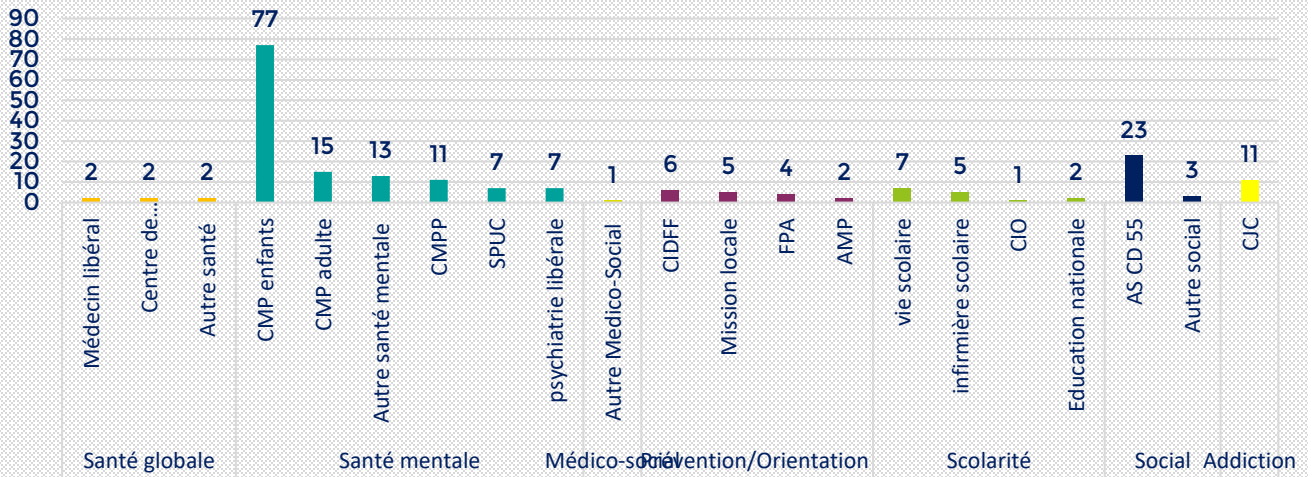
56% des jeunes vivent en famille, vivent en famille monoparentale ou en garde alternée. Les résidences sont très majoritairement chez la mère. 75 jeunes accompagnés sont en institution ou en famille d'accueil.



L'année 2024 confirme la tendance à l'augmentation des demandes d'accompagnement pour des jeunes adultes (21% des jeunes accueillis). Nous observons également des demandes pour des jeunes des établissements et services de protection de l'enfance et du champ du handicap.

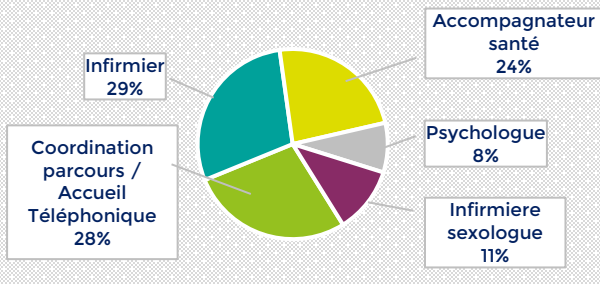


### Orientations

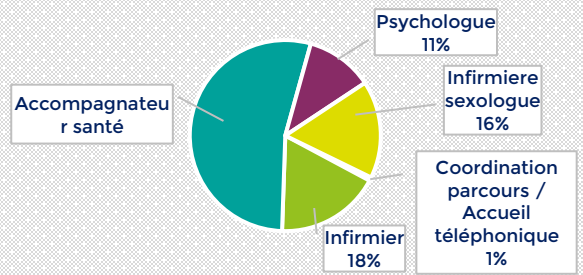


### Accompagnements par lieu d'accueil

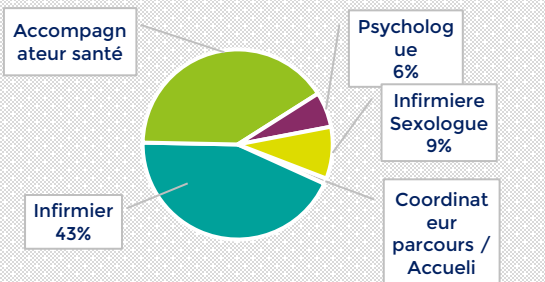
Typologie des accompagnements sur le site de Verdun



Typologie des accompagnements sur le site de Bar-le-Duc



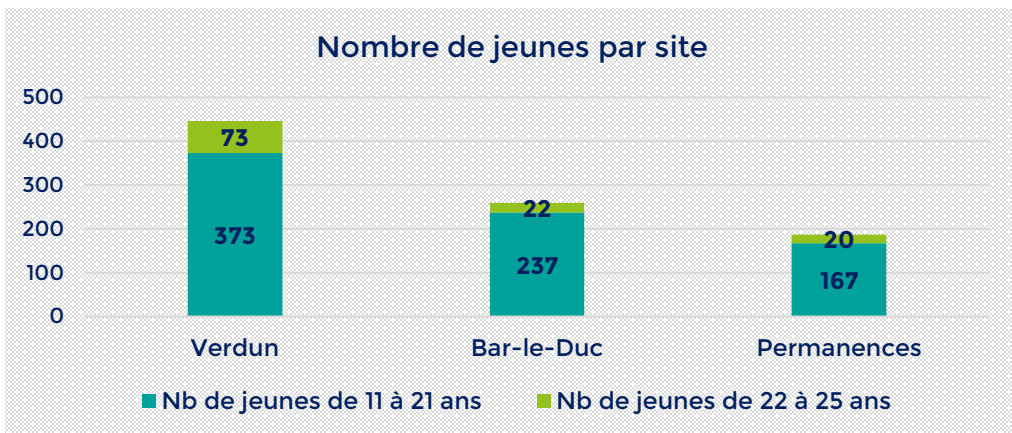
Typologie des accompagnements sur les permanences



Le nombre de jeunes de 22/25 ans est à mettre en lien avec les collaborations avec les Missions Locales.

Les liens avec celle du Nord Meusien sont installés de longue date. Depuis septembre 2024, les liens avec la Mission Locale Sud Meusien, sur Bar-le-Duc et Commercy se sont significativement renforcés, et permettent une augmentation des jeunes adultes.

Nombre de jeunes par site



## ☐ Les entretiens à la Garantie Jeunes

Depuis 2017, nous avons progressivement réajusté notre programme d'intervention, en articulant les actions collectives et les accompagnements individuels.

- Entretiens individuels d'évaluation en santé globale et d'orientation vers les soins

Notre intervention débute par des ateliers collectifs d'éducation à la santé. Au-delà de l'action sur les dimensions de santé (relations aux autres et gestion des conflits, représentations de la santé globale) ces ateliers permettent de mobiliser les jeunes sur la pertinence d'agir sur les difficultés de santé qu'ils peuvent rencontrer. Ces ateliers visent aussi à créer une relation de confiance entre les jeunes et les professionnels de la MDA 55.

Nous intervenons ensuite de façon individuelle auprès des jeunes. Un entretien d'évaluation en santé globale permet d'aider les jeunes à identifier les problématiques de santé sur lesquels ils devraient agir, et de les orienter vers les ressources du territoire.

Nombre de groupes reçus en entretien : **10**  
 Nombre de jeunes reçus en entretien : **67**



## ☐ Les entretiens dans les établissements scolaires

- Collège et Lycée - Jean-Paul II
- Collège Jean d'Allamont de Montmédy (Présence d'un écoutant un vendredi matin tous les 15 jours)
- Collège de l'Argonne (Présence d'un écoutant un vendredi matin tous les 15 jours)



## ☐ Présentation de la MDA aux jeunes et aux parents

Structure	Lieu	Public	Jeunes	Parents
Collège André Theuriet	Bar-le-Duc	Elèves de classe ULIS	18	
Forum Santé	Bar-le-Duc		10	40
Collège Louis Pergaud	Fresnes-en-Woevre	Professeur, élèves, infirmière	253	
Collège Saint-Exupéry	Verdun	Professeur, élèves	93	
Collège Saint-Jean	Verdun	Professeur, élèves, CPE	72	
Lycée Jean Auguste Margueritte	Verdun	Professeur, élèves, infirmière	393	
Lycée Alain Fournier	Verdun	Professeurs, élèves, CPE	90	
Lycée Eugène Freyssinet	Verdun	Professeurs, élèves, AED	50	
Foire expo	Verdun			15
<b>TOTAL</b>			<b>1019</b>	<b>55</b>

Le Cocon créatif est un atelier de groupe, accueillant 6 à 8 personnes, et programmé une fois par mois de septembre à juin, le mercredi après-midi. Il a pour objectif de permettre aux adolescents de s'exposer à de nouvelles relations sociales avec leurs pairs. Autour d'activités ludiques et créatives, cet atelier vise à développer la connaissance de soi, la capacité d'auto-évaluation positive, les liens sociaux et les comportements prosociaux.

Cet atelier est animé par deux professionnels de la Maison des Adolescents. Les adolescents accompagnés au sein de la Maison des Adolescents sont aussi invités à faire découvrir aux autres leurs passions, par exemple certains jeunes ont déjà pu coanimer un cocon créatif autour de l'écriture d'une chanson de RAP.

**30 jeunes participants en 2024**

**MDA 55** MAISON DES ADOLESCENTS DE MOULIN

## Le Cocon Créatif

La Maison des Adolescents organise une série d'ateliers **gratuits**, les **Cocons Créatifs**, des moments chaleureux de partage et de création.

*Quelques productions ayant pris forme en atelier :*  
 Carnet d'appréciations positives.  
 Boîte de régulation émotionnelle  
 Construction d'un plateau de jeu sur le thème des émotions

À Bar-le-Duc 8 rue André Theuriot	À Verdun 2 rue Mogador
<u>En 2024</u>	<u>En 2024</u>
• Jeudi 26 décembre	• Mercredi 11 décembre
<u>En 2025</u>	<u>En 2025</u>
• Mercredi 15 janvier	• Mercredi 22 janvier
• Mardi 18 février	• Mercredi 26 février
• Mercredi 19 mars	• Mercredi 19 mars
• Mardi 15 avril	• Mercredi 16 avril
• Mercredi 14 mai	• Mercredi 21 mai
• Mercredi 11 juin	• Mercredi 18 juin

Les ateliers débutent à **13h30** et sont suivis d'un temps de goûter offert par la Maison des Adolescents.  
 Pour vous inscrire à un atelier, **merci de nous contacter au 03 29 85 15 76.**

*Et c'est aussi l'occasion de venir découvrir la MDA!* 💡

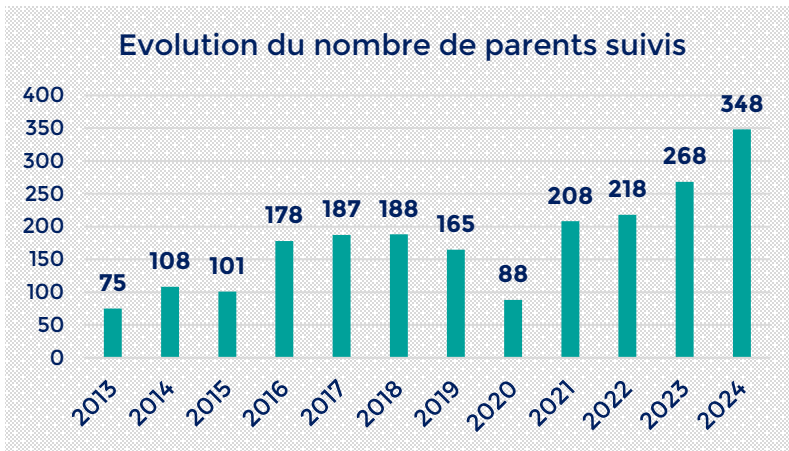


Les politiques publiques en direction des parents peuvent avoir des finalités différentes. Dans le cadre des politiques de la famille, l'accent est mis sur l'aide à apporter aux parents, compte tenu des difficultés qu'ils peuvent rencontrer pour exercer leur rôle de parent dans le contexte socio-économique actuel (soutien à la parentalité). Les politiques de santé promeuvent davantage la mobilisation des parents, comme levier essentiel pour permettre le développement et la santé des enfants.

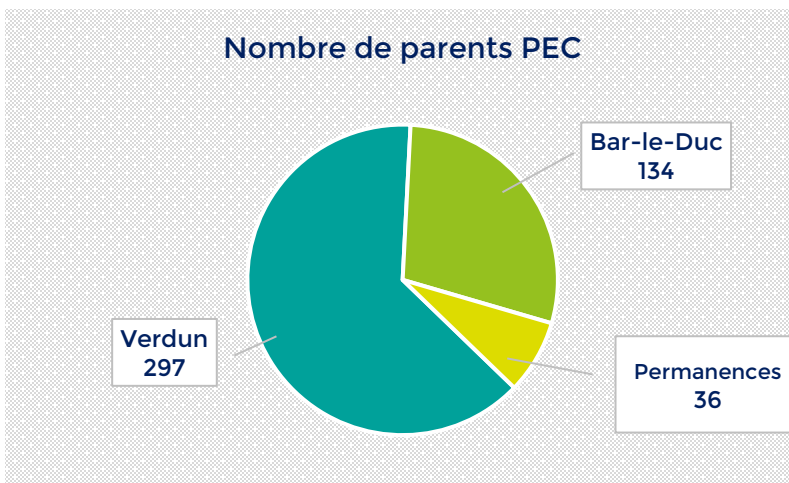
Dans la pratique ces deux approches se rejoignent. Des parents plus confiants, avec une meilleure compréhension des besoins de leur enfants, et mieux outillés pour mettre leur projet éducatif en pratique, vont développer des relations plus souples et constructives qui vont leur être bénéfiques, mais aussi améliorer la santé de leur enfant.

La MDA a renforcé en 2024 cette approche psycho-éducative de l'accompagnement des parents. Avec l'embauche en 2024 d'une psychologue formée en thérapie familiale, nous avons complété ce travail, avec des accompagnements familiaux de courte durée. Ces accompagnements complémentaires des accompagnements des parents sont un levier très puissant pour engager des changements au sein des familles. Nous la mettons notamment en œuvre pour des situations particulièrement complexes ou enkystées.

Lorsque les difficultés éducatives repérées dans les familles nécessitent une intervention plus longue, ou au domicile, la MDA oriente prioritairement les parents vers les professionnels des Maisons des solidarités.



L'augmentation très significative du nombre de parents accompagnés rend compte de cette orientation de la MDA55.



Les premiers accueils des parents, avec l'écoute de leur demande, et une évaluation des besoins, sont le plus souvent réalisés par la chargée d'accueil qui est basée à Verdun. Ensuite, les accompagnements sont réalisés sur les différents lieux du territoire. Cela explique les chiffres plus importants sur Verdun

Le projet de renforcement des interventions en direction des parents est un projet associatif global.

Il a été construit conjointement par les membres du Conseil d'Administration, et l'équipe de salariés.

L'objectif est de renforcer et de rendre plus visible l'accompagnement réalisé par la MDA 55 et 123 Enfant, auprès des parents.

Les axes du projet:

- Renforcement des compétences des équipes MDA et 123 Enfant, pour offrir cette réponse d'accompagnement, à tous les parents, et sur tout le département.
- Diffuser une communication sur cette réponse
- Aller vers les parents via les réseaux sociaux

## ☐ Formation de l'équipe

### LES COMPETENCES PSYCHOSOCIALES AU SERVICE DE LA GUIDANCE PARENTALE

19 Mars 2024 et 20 Mars 2024

16 participants dont 9 salariés RESADOM

#### Les objectifs de formation:

- Acquérir une connaissance des fondements théoriques de la Discipline Positive
- Maîtriser les outils pour développer une posture à la fois ferme et bienveillante
- Travailler des gestes professionnels qui facilitent la coopération
- Stimuler l'intelligence collective par la recherche de solutions
- Utiliser l'encouragement qui développe le sentiment d'être capable
- S'appuyer sur les neurosciences pour favoriser la gestion émotionnelle et la régulation

#### Participants:

- Equipes MDA55 et 123 Enfant et 6 professionnels partenaires.

## ☐ Communication

L'association a envoyé la communication, à 780 partenaires sur le département, dans une newsletter.

Des affiches au format papier sont distribuées aux partenaires au cours des différents temps de réunion.

Avec l'appuis d'une agence de communication, RESADOM a construit différents types de publication sur les réseaux Instagram et Facebook.

L'objectif est de réaliser une à deux publications par semaine. Nous publions principalement des outils pédagogiques, pour venir en appui aux parents, et des informations sur des actions concernant la parentalité sur le département.

En 2024 nous avons également créé et publié 2 capsules:

- Pourquoi l'adolescent démarre au quart de tour
- Le corps de l'adolescent en mouvement



<https://fb.watch/wppwpAvrfl/>



[https://www.instagram.com/resadom\\_55?igsh=MXF1N3c2MzYwdGc5dA%3D%3D](https://www.instagram.com/resadom_55?igsh=MXF1N3c2MzYwdGc5dA%3D%3D)

Votre enfant fait des crises "pour un rien" et vous ne savez pas comment les désamorcer ?

Voici 3 ASTUCES\*

Resadoit

ASTUCE N°1 Reconnaître et nommer l'émotion

\* Je vois que tu es en colère \*

Resadoit

ASTUCE N°2 Comprendre la manifestation de l'émotion

"Tu as le droit d'être en colère, tu préférerais continuer à jouer. Je comprends ça"

Resadoit

ASTUCE N°3 Permettre à l'enfant de décharger et décompresser

Accueillez ses pleurs ou ses cris et accompagnez physiquement les crises avec des câlins. Ensuite, essayez de trouver une solution à son problème ensemble.

Resadoit

\* Ces conseils sont généralistes et ne s'appliquent pas à toutes les situations.

En cas de doute, n'hésitez pas à nous contacter :

03 76 33 01 15 pour les 3-11 ans  
03 29 85 15 76 pour les 11-25 ans

Resadoit

**Contexte**

Des axes d'intervention partagés entre RESADOM et les politiques publiques: « aller vers » - **Concertation et complémentarité entre les acteurs - Continuité des parcours**



Renforcer les réponses d'appui à la parentalité sur les territoires.



Renforcer la santé mentale des jeunes sur les territoires.



Développer la présence de la MDA sur le département.

**Objectifs**

- Réaliser un **état des lieux partagé** sur la santé des jeunes et la parentalité
- Favoriser la **concertation et la coordination des acteurs** du territoire
- Renforcer une **culture commune** des acteurs locaux sur la santé des jeunes et le soutien à la parentalité (actions de formation - partage d'outils ...)
- Favoriser la mise en place de **parcours de santé gradués et coordonnés**

**Territoires visés**

12 territoires

**Groupes Locaux mis en place en 2021**

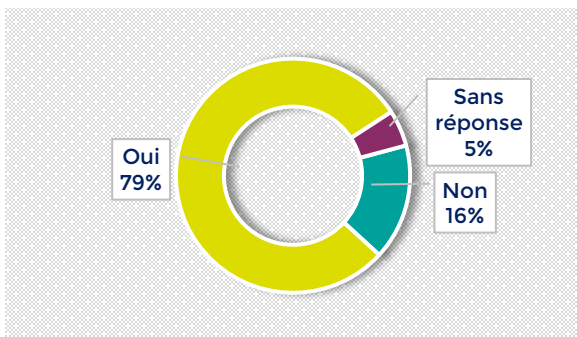
6 réunions ont été menées du 16 avril au 30 mai 2024 dans les communes suivantes :

- Revigny,
- Ligny-en-Barrois,
- Saint-Mihiel,
- Stenay,
- Vaucouleurs,
- Clermont-en-Argonne.

**Participants**

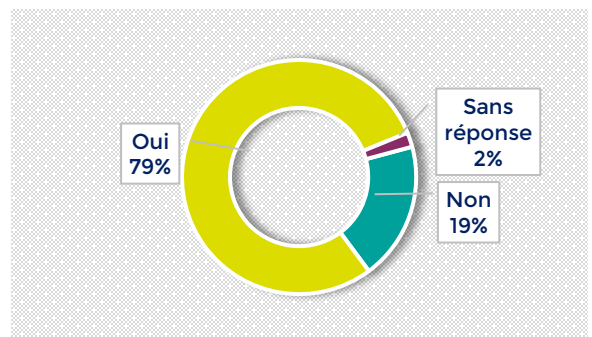
**57 personnes** ont participé à l'une de ces interventions organisées par la Maison des Adolescents, et **43 personnes** ont répondu au questionnaire sur les besoins de formation et de temps d'échanges qui était distribué à la fin de chacune des rencontres.

**Besoins exprimés par les partenaires**



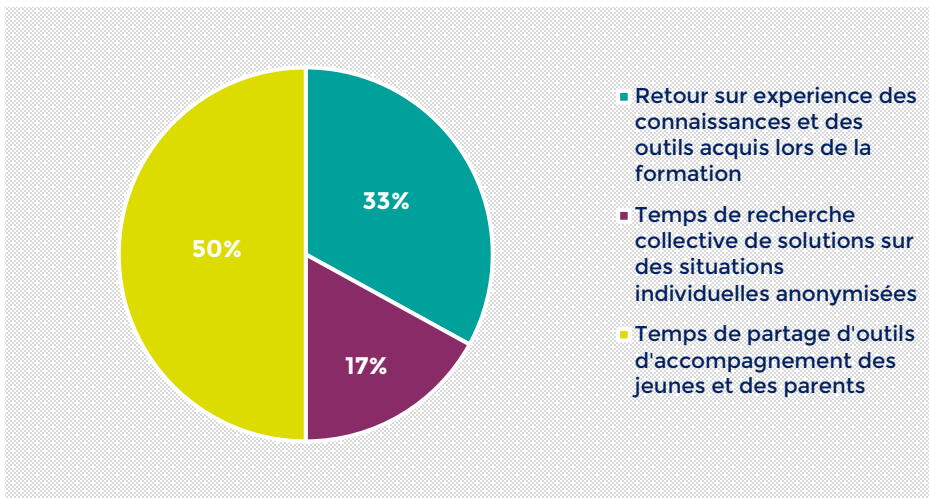
Les besoins de formation au sujet du mal-être chez les adolescents

43 participants ont pu répondre à cette question. Parmi eux, 34 personnes estiment ressentir le besoin d'accéder à une formation au sujet du mal-être chez les adolescents (79%).



Les besoins de formation au sujet du soutien à la parentalité

43 participants ont pu répondre à cette question. Parmi eux, 34 personnes estiment ressentir le besoin d'accéder à une formation au sujet du soutien à la parentalité(79%).



**☐ Synthèse des besoins exprimés par les partenaires et plan d'action**

Les principaux besoins exprimés concernent d'une part le repérage du mal-être chez les adolescents, et d'autre part la mobilisation des parents pour agir sur l'amélioration de la situation. Concernant ces deux besoins les professionnels sont demandeurs "d'outils" pour étayer leur pratique.

Aussi la première étape sera de construire une session de sensibilisation sur le mal-être à l'adolescence et, sur comment les parents peuvent agir sur ce mal-être.

Nous allons construire des outils pour aider les professionnels dans l'écoute, dans le repérage, et dans l'orientation. La deuxième étape consistera en des temps de reprise sur l'utilisation des outils.

**☐ Mal-être chez les jeunes, quels thèmes approfondir ?**

Psychopathologie	<ul style="list-style-type: none"> <li>Développer les connaissances sur différents sujets : risque suicidaire, dépression, conduites à risques, mutilations, addictions, phobie sociale.</li> </ul>
Accompagnement	<ul style="list-style-type: none"> <li>Faciliter le passage de relais dans le parcours individuel du jeune.</li> <li>Aider à faire verbaliser le mal-être</li> <li>Acquérir de nouvelles ressources d'accompagnement.</li> </ul>
L'adolescence	<ul style="list-style-type: none"> <li>Approfondir les connaissances sur les « nouvelles formes » de mal-être, les évolutions historiques de l'adolescence.</li> <li>Accompagner la construction de l'identité sexuelle, et la vie affective et sexuelle.</li> </ul>
Relationnel	<ul style="list-style-type: none"> <li>Aborder des notions de systémie.</li> <li>Mieux comprendre les phénomènes d'isolement, de décrochage scolaire, de phobie sociale.</li> <li>Accompagner les ruptures familiales, les relations aux autres (parfois toxiques)</li> </ul>

**Le soutien à la parentalité , quels thèmes approfondir ?**

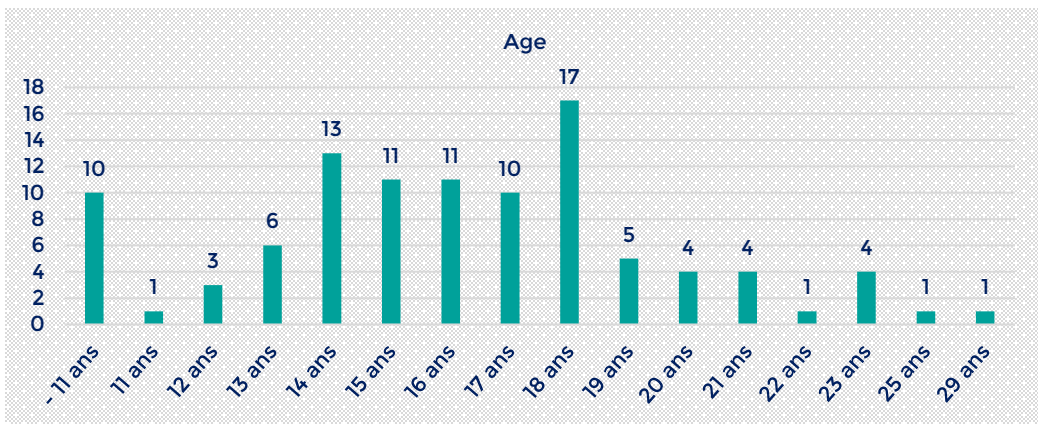
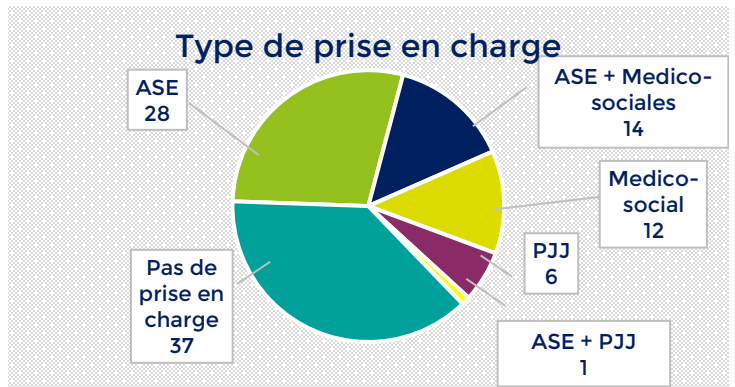
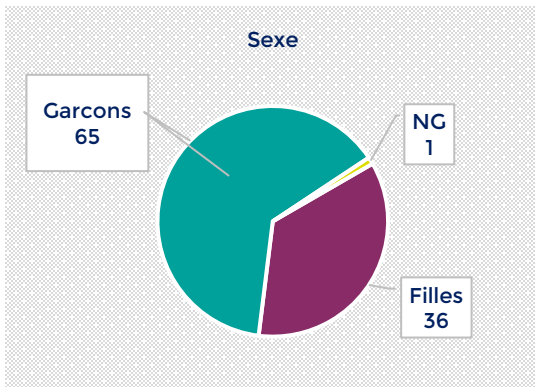
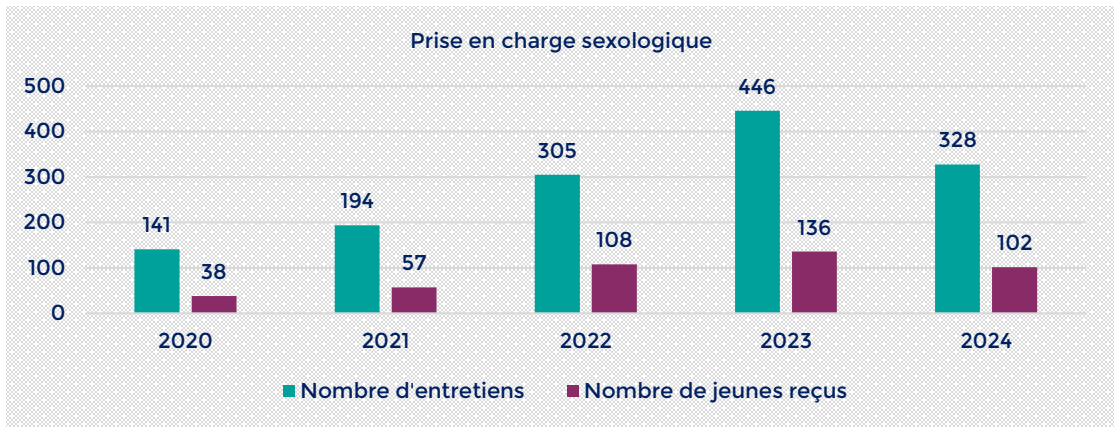
Communication	<ul style="list-style-type: none"> <li>La communication non-violente, l'éducation positive.</li> <li>Accompagner vers une écoute et des échanges constructifs avec les jeunes.</li> <li>Soutenir la qualité des relations parentale, notamment parla médiation.</li> </ul>
Aller vers	<ul style="list-style-type: none"> <li>Anticiper les besoins en accompagnant les parents de jeunes enfants (avant l'adolescence).</li> <li>Apporter un soutien à des familles se trouvant isolées.</li> <li>Faire connaître les différents dispositifs existants pour les parents.</li> </ul>
Santé des jeunes	<ul style="list-style-type: none"> <li>Apporter des connaissances et soutenir le rôle parental divers sujets ( ex. sommeil, émotions, conduites à risques, sexualité).</li> </ul>
Écrans	<ul style="list-style-type: none"> <li>Appréhender l'utilisation que les jeunes font des écrans</li> <li>Accompagner les parents dans la pose d'un cadre d'utilisation des écrans.</li> </ul>

La santé sexuelle est une dimension de la santé globale. A ce titre, l'équipe d'accueil de la MDA 55 évalue, pour tous les jeunes accueillis, des difficultés éventuelles dans le développement de la santé sexuelle.

Les accompagnateurs santé de la Maison Des Adolescents interviennent, si besoin, sur l'éducation à la santé sexuelle des jeunes pour qui cela est nécessaire.

Au-delà de ces situations, la MDA55 est sollicitée pour prendre en charge des jeunes acteurs ou victimes de violences sexuelles. Ces situations nous sont le plus souvent orientées par des institutions sociales (Protection de l'Enfance, MECS, MDE...), médico-sociales (IME, ITEP...) ou judiciaires (STEMO, Foyers Educatifs).

Ces situations sont accompagnées par Fabienne GALLEY-RAULIN, psychologue et sexologue, consultante pour la MDA55 ainsi que Laure HICKEL, Infirmière sexologue à la Maison Des Adolescents.



**Ateliers d'éducation à la santé mentale et socio-éducative pour des jeunes participants aux stages de citoyenneté mis en place par la PJJ**

Le STEMO de Verdun-Briey organise, dans le cadre judiciaire, des stages de citoyenneté pour des jeunes de 13 à 18 ans.

La MDA 55 propose des ateliers de prévention en réponse aux carences identifiées par le STEMO.

Thèmes en 2024 : Gestion des émotions/ gestion des conflits

36 participants en 2024

- 3 ateliers sur le STEMO de Verdun
- 3 ateliers sur l'antenne de Bar-le-Duc

**Programme de prévention auprès des élèves du Collège Les Cuvelles à Vaucouleurs**

La MDA55 a été sollicités pour intervenir sur une journée sur les compétences psychosociales des jeunes auteurs et victimes de harcèlement.

A la suite de l'évaluation très positive de cette action, la MDA55 est intervenue sur les compétences psychosociales favorisant le bien-vivre ensemble des élèves de 6ème. Et sur les compétences émotionnelles des élèves de 4ème



**Atelier Circuit des émotions au collège Raymond Poincaré**

Le collège a sollicité la MDA55 pour intervenir sur les compétences relationnelles des élèves

- Nombre d'ateliers réalisés : 8
- Nombre de jeunes participants : 41

**Programme d'accompagnement à la santé globale des jeunes 16-25 ans aux inscrits dans le dispositif CEJ**

Ce programme mis en place depuis 2017 vise à sensibiliser les jeunes sur leur santé globale et à soutenir leur engagement dans des démarches du soin. Le programme débute par deux ateliers collectifs d'éducation à la santé. Un entretien individuel d'évaluation en santé globale est ensuite proposé à chaque jeune, et des accompagnements proposés aux jeunes rencontrant des difficultés particulières.

- |   |   |
|---|---|
| <ul style="list-style-type: none"> <li>• <b>Ateliers « Gestion des émotions » :</b><br/>Nombre d'ateliers réalisés : 3<br/>Nombre de jeunes participants : 28</li> <li>• <b>Ateliers « Estime de soi et Gestion des émotions » : Allophone »</b><br/><br/>Nombre d'ateliers réalisés : 5<br/>Nombre de jeunes participants : 35<br/>renseigné</li> <li>• <b>Ateliers délocalisés</b><br/>3 ateliers délocalisés ont eu lieu : Montmédy, Stenay, Etain<br/>Le thème était « La gestion des émotions et l'Estime de soi ».</li> </ul> | <ul style="list-style-type: none"> <li>• <b>Ateliers « Estime de soi »</b><br/>Nombre d'ateliers réalisés : 4<br/>Nombre de jeunes participants : 33</li> <li>• <b>Ateliers spécifiques pour le public «</b><br/><br/>Nombre d'ateliers réalisés : 1<br/>Nombre de jeunes participants : Non</li> </ul> |
|---|---|

Nombre de jeunes reçus en entretien : 31



**Programme d'accompagnement à la santé globale des jeunes 16-25 ans à la Mission Locale Sud Meusien**

- Ateliers « La palette des émotions » :

**Objectifs :**

- Etayer leur vocabulaire lié aux émotions
- Favoriser la reconnaissance de ses propres émotions et celles des autres
- Permettre aux participants de trouver des alternatives aux débordements émotionnel.

Nombre d'ateliers réalisés : 3 à Bar-le-Duc, 3 à Commercy

Nombre de jeunes participants : 41



**Programme de prévention pour les collégiens et lycéens de l'ensemble scolaire JP II**

Ce programme est porté par l'association des parents d'élèves et fait intervenir plusieurs structures de prévention sur l'ensemble de l'année scolaire et sur toutes les classes.

- |  |   |
|--|---|
| - Ateliers « Harcèlement »             | - Ateliers « Comprendre et gérer son stress » |
| - Nombre d'ateliers réalisés : 5       | - Nombre d'ateliers réalisés : 4              |
| - Nombre de jeunes participants :128   | - Nombre de jeunes participants : 126         |
| - Ateliers « La palette des émotions » | - Ateliers « Confiance et Estime de soi »     |
| - Nombre d'ateliers réalisés : 3       | - Nombre d'ateliers réalisés : 2              |
| - Nombre de jeunes participants :76    | - Nombre de jeunes participants :90           |



**Santé sexuelle des jeunes pris en charge à l'UEHC de Bar-le-Duc**

L'objectif est de proposer trois séances d'éducation à la santé sexuelle à chaque jeune pour lui permettre de s'approprier les connaissances de base pour sa santé sexuelle.

- Nombre d'ateliers réalisés : 7
- Nombre de jeunes participants : 28

**Programme d'éducation à la Santé Sexuelle et affective des jeunes du dispositif D2A**

- Nombre d'ateliers réalisés : 4
- Nombre de jeunes participants : 39



**PAEJ Contre Courant MJC**

- Nombre d'ateliers réalisés : 2
- Nombre de jeunes participants : 12



**Atelier Digital Stories CSC Revigny-sur-Ornain**

- Nombre d'atelier réalisé : 1
- Nombre de jeunes participants : 7



**Atelier Mission Evasion au Centre social Côte Sainte Catherine**

- Nombre d'atelier réalisé : 1
- Nombre de participants :22 jeunes et 33 parents



## Des enfants et des jeunes en bonne santé sexuelle sur le quartier du Vert bois

### Projet mis en place dans le cadre de la Cité Educative de Saint-Dizier

#### □ Contexte

Les cités Educatives ont pour objet de renforcer l'accompagnement socio-éducatif des enfants et des jeunes des quartiers prioritaires de la ville, de la naissance à l'insertion professionnelle. En particulier, elles ouvrent à renforcer la prévention santé et la protection de l'enfance.

La Maison Des Adolescents de Haute-Marne contribue à ces objectifs par les accompagnements portant sur la santé psychique, mais aussi socio-éducative des adolescents.

Les violences sexuelles chez les mineurs et jeunes adultes constituent une question de santé publique et de société majeure en raison de leur fréquence (13 % des femmes victimes de violences sexuelles avant 18 ans ; INSERM, 2021) et de leur impact sur le parcours de vie des victimes et les processus de reproduction.

La Mda 52 a proposé à l'Association RESADOM, porteuse de la MDA 55 de porter ce projet pour des raisons administratives, et aussi en raison de son expérience de plus de 12 ans dans l'éducation à la santé sexuelle des jeunes, la formation des professionnels, les accompagnements sexologiques individuels.

#### □ Activité de consultations sexologiques

Nombre de jeunes suivis : 15 (7 garçons et 8 filles).

12 jeunes suivis ont rencontré des problématiques de violences sexuelles 6 victimes et 6 auteurs. Parmi eux, l'évaluation du développement psychosexuel a permis d'identifier cinq jeunes, comme victimes de violences sexuelles non détectées auparavant. Un signalement a été effectué auprès du procureur de la République.

Nombre total d'entretiens : 76 séances, d'une durée d'une heure chacune.

**Synthèse :** Ce bilan met en lumière l'impact significatif de ces consultations, tant sur le plan de la connaissance que des comportements. L'accompagnement a permis aux participants de se sentir respectés et écoutés tout en leur offrant des outils concrets pour mieux comprendre et appréhender leur sexualité et leurs relations. Bien que quelques ajustements organisationnels puissent être envisagés, les résultats démontreront la pertinence de l'approche et la qualité des interventions proposées.

#### □ Actions de formation

L'objet est de former les stagiaires à la construction de la sexualité, partie intégrante de la santé, d'apporter des connaissances et des outils en sexualité érotique, répondre aux questions plus générales telles que l'homosexualité, la transgenralité, les violences sexuelles.

À l'issue de la formation, les stagiaires doivent être en mesure de donner des réponses adaptées aux jeunes, de présenter un programme en sexualité érotique et de la transmettre à des enfants ou à des adolescents.

s exerçant leur activité dans des structures médico-sociales ou hospitalières. (CF Annexe 5)

Deux formations « Accompagner l'enfant, l'adolescent dans sa santé sexuelle - Dans la relation individuelle et par des séquences d'éducation en groupe " ont été réalisées.

Ces formations se déroulent sur 3 jours : 2 jours axés sur l'acquisition de connaissances et compétences et une journée à distance sur la mise en pratique de l'éducation à la santé sexuelle

Dates de formation :

- 1<sup>er</sup> groupe : 16 et 17 Mai 2024/ 21 juin 2024
- 2<sup>-ème</sup> groupe : 18 et 19 novembre 2024/ 20 décembre 2024

#### □ Ateliers de prévention

•**Dates et localisation :** Deux ateliers à la MECS Lucy Lebon, quartier Vert Bois (23 et 30 décembre 2024)

•Atelier « Comprendre mon corps, mes émotions et le respect des autres »

•Enfants (7-11 ans) : Atelier interactif sur l'anatomie, les émotions et le respect du corps

•Atelier « Education à la sexualité du groupe adolescents »

•Adolescents (12-16 ans) : Exploration des jeux sexuels et sensibilisation critique à la pornographie.

**filade** **PRO**  
**Créons du lien**  
**UN SERVICE MDA 55**

## ❑ Les objectifs de Fil Pro Ado

- Améliorer l'accompagnement en santé globale des adolescents de 11 à 25 ans et de leur famille se trouvant dans des situations complexes dans le département de Meuse.
- Éviter les ruptures de parcours.

## ❑ L'équipe Fil Pro Ado

- Un coordinateur pour le management : M. KONTZ Michel.
- Une infirmière coordinatrice à temps plein. Mme FRAMBOISIER Anaïs a pris le relais de Laure HICKEL depuis le 2 Septembre 2024.

## ❑ Les changements depuis Septembre 2024

- Ouverture du dispositif jusqu'à 25 ans.
- Création d'un nouveau logo et la communication revue en fin d'année 2024.
- Mise en place d'une rencontre systématique du jeune et/ou de sa famille en début d'accompagnement.
- Possibilité d'accompagner le jeune et/ou sa famille dans diverses démarches.

PROFESSIONNELS À L'ÉCOUTE DES JEUNES DE 11 À 25 ANS

**VOUS ÊTES AU CONTACT D'UN JEUNE ET LA SITUATION VOUS SEMBLE COMPLEXE ?**

**Vous souhaitez :**

- Une réponse rapide
- Un échange sur la situation
- Un appui dans la mise en lien avec les partenaires
- Un soutien dans la coordination

**Contactez-nous :**

filproado@mda55.fr | 07 64 63 15 15

Resadom MDA55

fil PRO Créons du lien UN SERVICE MDA 55

Afin d'éviter les ruptures de parcours, trouver les relais et vous apporter un soutien, une infirmière de la MDA est dédiée à la coordination de parcours.

- Écoute
- Recherche de professionnels, de structures adaptées et prise de contact
- Rencontre avec le jeune et/ou son entourage pour PRÉSENTER L'ACTION DE FIL PRO ADO :

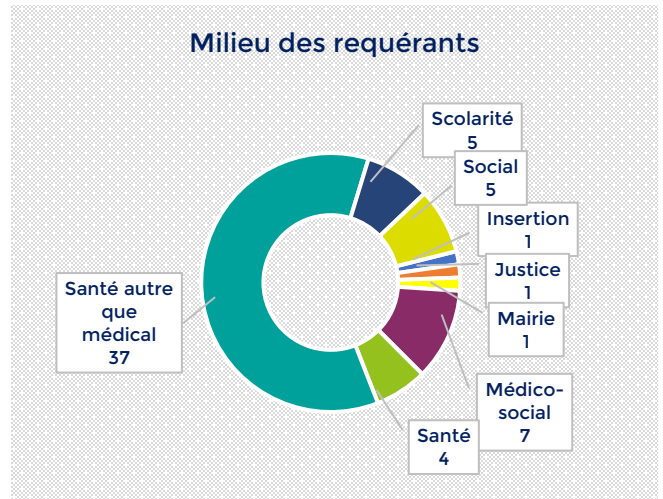
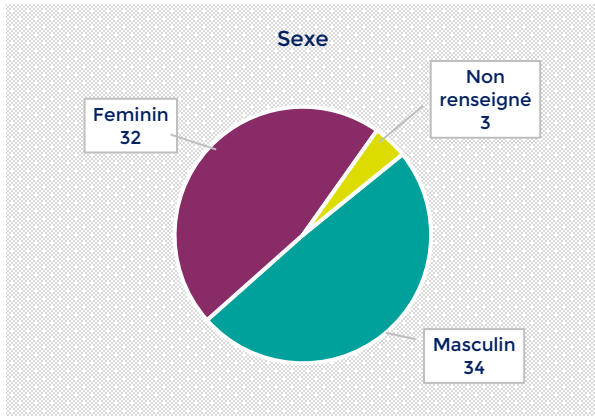
- Réculte et diffusion d'informations à tous les professionnels impliqués dans la situation
- Organise des réunions de concertation pluriprofessionnelle et rédige un Plan d'Accompagnement en Santé Globale (PASC) avec objectifs et missions de chacun
- Suit l'évolution de la situation par rapport au PASC
- Si besoin, soutien du jeune et/ou à la famille dans les démarches

Trouvons les relais, évitons les ruptures de parcours, Créons du lien !

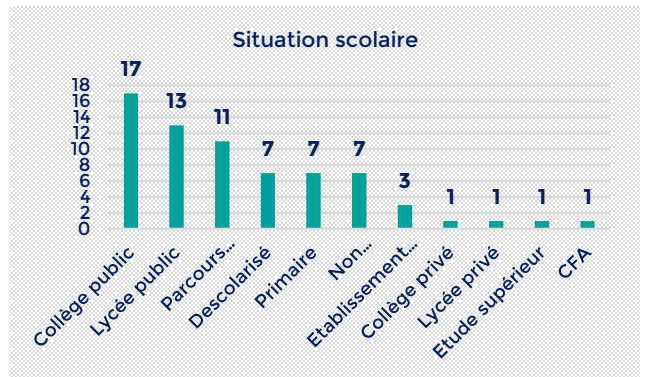
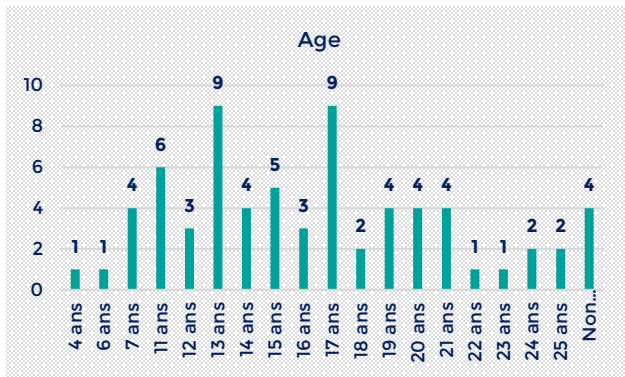
ars Grand Est Meuse PRÉFET DE LA MEUSE MDA55

## ❑ Les principaux chiffres de 2024

Nombre de nouvelles situations ouvertes en 2024	61
Nombre de situations ouvertes au cours des années précédentes et travaillées en 2024	8
<b>Total des situations travaillées en 2024</b>	<b>69</b>



□ Type de sollicitation



En 2024, 23 réunions de coordinations ont été organisées. 100 professionnels y ont participé, une majorité venant du milieu scolaire ou de la santé.

82 objectifs ont été définis en 2024. 48 sont en cours, 24 ont été atteints, 2 partiellement atteints et 8 non atteints en raison d'une non-adhésion du jeune ou une évaluation insuffisante/inadéquate de la situation.



L'ÉQUIPE MOBILE VOUS ACCOMPAGNE

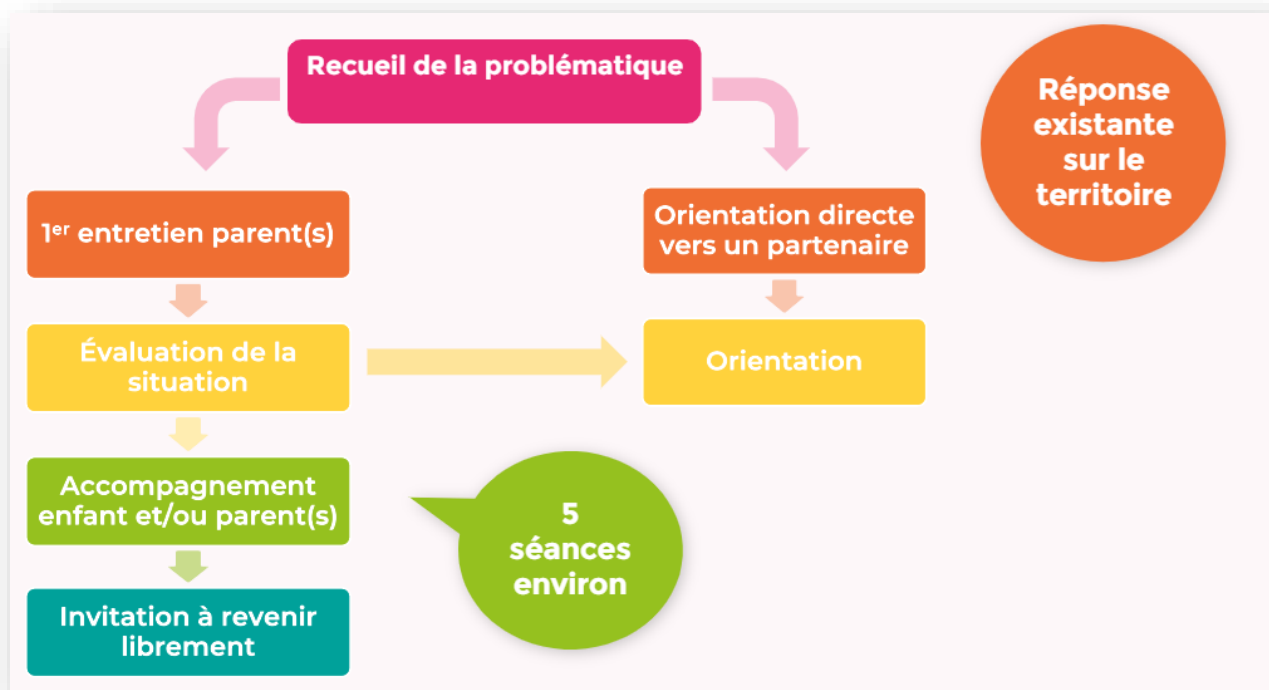
Le projet d'une Maison Des Enfants en Meuse a été validé dans le cadre du PTSM de Meuse. L'objectif est d'apporter aux enfants de 3 à 11 ans une réponse rapide d'écoute, d'évaluation et d'accompagnement, sur leur santé mentale, et globale. La réponse doit également proposer aux parents, une évaluation de la situation, un accompagnement à la parentalité et des orientations pour leur enfant, ou pour eux-mêmes.

Un projet pilote national a été lancé en 2022, dans le cadre de l'article 51, avec la création de 4 maisons des enfants expérimentales, dans 4 départements. Cette phase permettra d'évaluer le dispositif, afin d'envisager les conditions d'une généralisation. Les acteurs du PTSM de Meuse ont souhaité inscrire le projet de Maison des enfants de Meuse dans cette perspective.

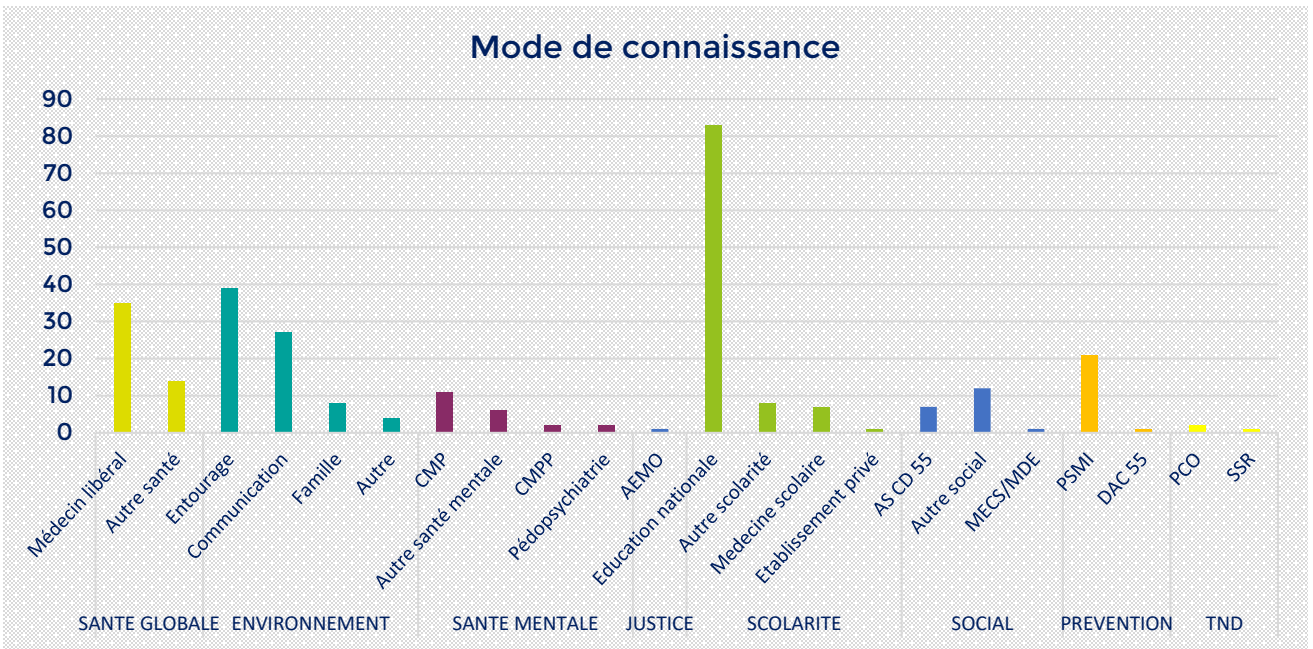
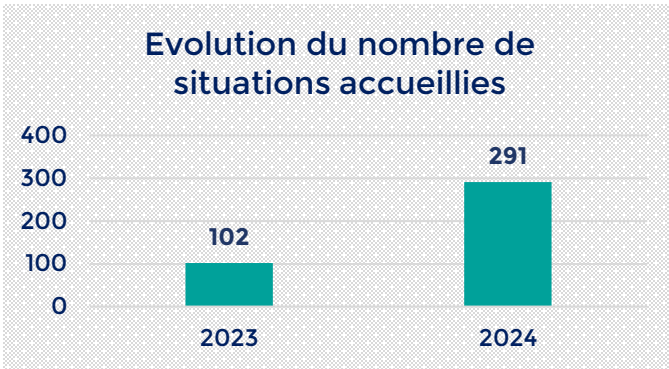
La fiche-action 1.6 « Maison des enfants » a été modifiée, avec l'expérimentation d'une Equipe Mobile pour la santé mentale des enfants, qui a pour objectif d'évaluer la pertinence et l'efficacité d'une réponse de prévention à destination des enfants et des familles, avec la perspective de s'inscrire dans la généralisation, au niveau national des Maisons des Enfants.

L'analyse du mode de connaissance de 123 Enfant montre que cette réponse a pris toute sa place sur le territoire, dès sa première année pleine de fonctionnement. D'une part, les parents contactent spontanément le dispositif. Nous notons que le « bouche à oreille » fonctionne déjà bien (46 situations), et que la communication a eu un impact (31 situations). D'autre part, nous observons une grande diversité de partenaires qui orientent des situations vers 123 Enfant. Depuis la rencontre avec la DSDEN en début d'année, nous observons des orientations régulières des professionnels de l'Education Nationale et ce, sur les différents territoires.

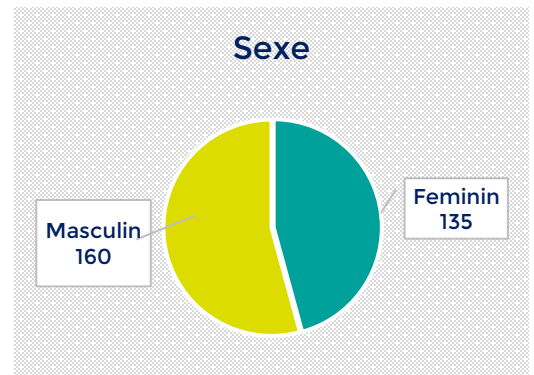
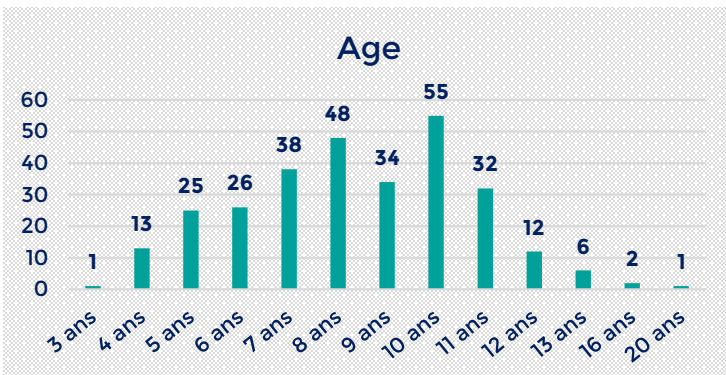
FONCTIONNEMENT DU DISPOSITIF 123 ENFANT



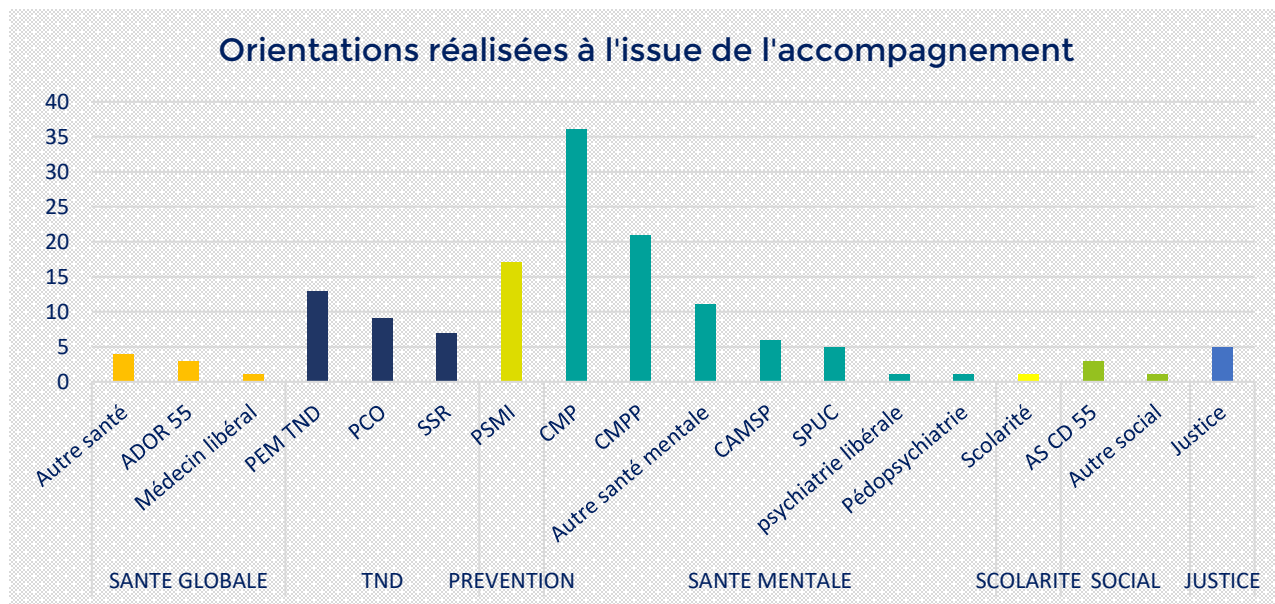
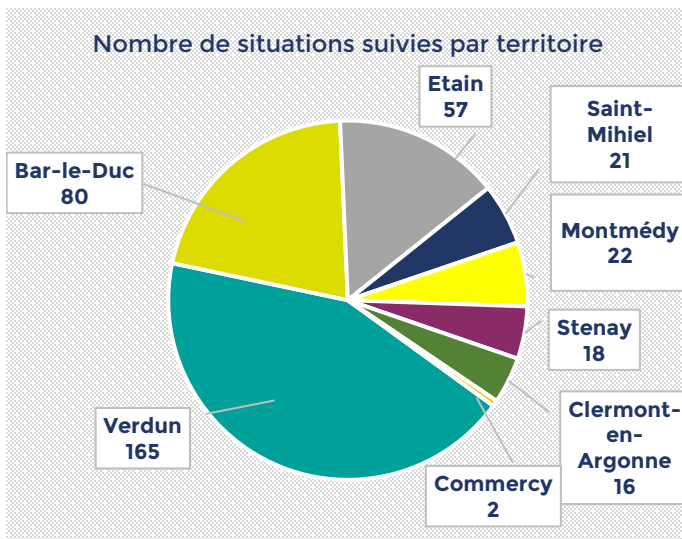
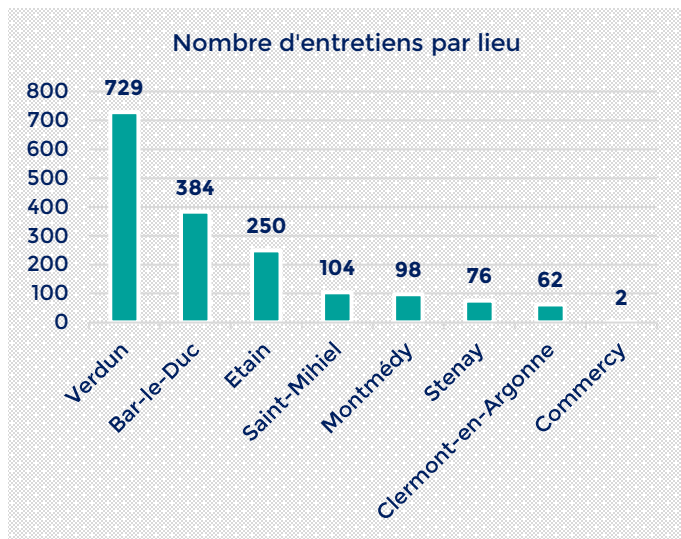
Du 1 janvier 2024 au 31 décembre 2024, nous avons accompagné 291 situations.



L'analyse du mode de connaissance de 123 Enfant montre que cette réponse a pris toute sa place sur le territoire, dès sa première année complète de fonctionnement. D'une part les parents contactent spontanément le dispositif. Nous notons que le « bouche à oreille » fonctionne déjà bien (46 situations), et que la communication a eu un impact (31 situations). D'autre part, nous observons une grande diversité de partenaires qui orientent des situations vers 123 Enfant. Depuis la rencontre avec la DSDEN en début d'année, nous observons des orientations régulières des professionnels de l'Education Nationale et ce, sur les différents territoires. Les professionnels de santé libéraux nous orientent également régulièrement des situations.



1705 entretiens ont été réalisés en 2024, soit une moyenne de 6 entretiens par situation. Nous observons en 2024 une très forte augmentation de l'activité sur la permanence de Bar-le Duc.



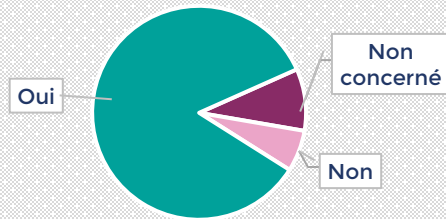
Les orientations les plus nombreuses se font vers les réponses de prise en charge de psychiatrie. En effet, pour un nombre important de situations, les problématiques de santé mentale sont installées depuis longtemps, dans un contexte familial perturbé. Ces situations nécessitent des prises en charges médicalisées. Le deuxième secteur d'orientation concerne des réponses de diagnostic d'un TND qui a été évalué par l'équipe mobile. Ce qui n'apparaît pas ici, ce sont les orientations des parents vers des prises en charge pour eux mêmes. En particulier dans les contextes de violences ou de conflits entre les parents, nous rencontrons le plus souvent des mères, quelquefois des pères, très fragilisés par le contexte familial, que nous orientons vers des soins en santé mentale.

Le protocole d'évaluation du dispositif 1 2 3 Enfant est composé de:

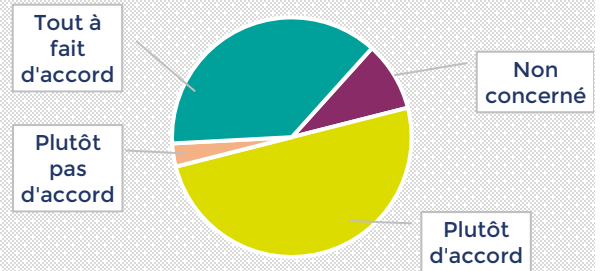
- Questionnaire d'évaluation de la situation parent pré et post accompagnement
  - Questionnaire d'évaluation de la situation enfant pré et post accompagnement (lorsque le niveau de développement le permet)
  - Questionnaire de l'évaluation des effets de l'accompagnement à travers les perceptions parentales
- Il est envoyé a posteriori de l'accompagnement (au moins un mois après la fin) aux parents par SMS dans lequel ils trouveront un lien vers un questionnaire anonyme (entre 10 et 20 questions).

## Auto-évaluation des compétences parentales

Nos échanges vous ont-ils permis de mieux comprendre vos besoins en tant que parent(s)?

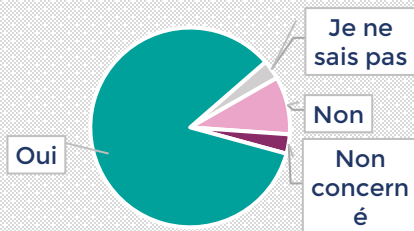


En tant que parent, vous a-t'il permis d'améliorer vos compétences?

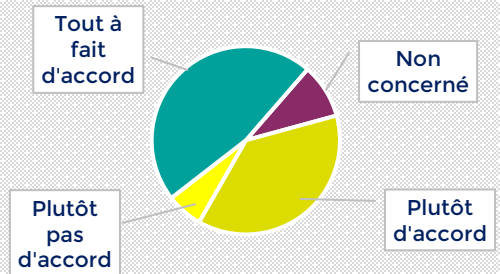


## Evaluation des changements

Cet accompagnement a-t-il permis à votre enfant de mieux faire face à la problématique qui vous a amené à consulter ?

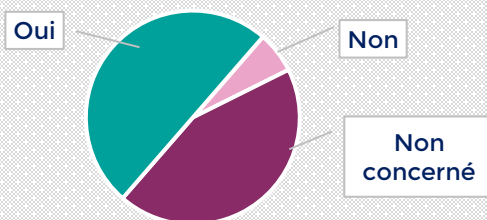


En tant que parent, l'accompagnement vous a permis d'améliorer la relation avec votre enfant?

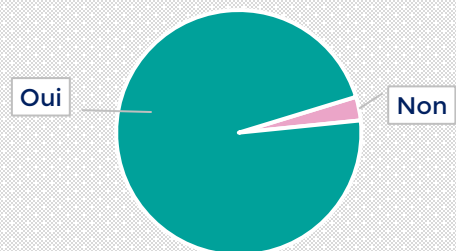


## Evaluation générale du dispositif 123 Enfant

Avez-vous pris contact avec le partenaire vers qui nous vous avons orienté? (le cas echeant)



Recommandez vous le dispositif 123 Enfant?



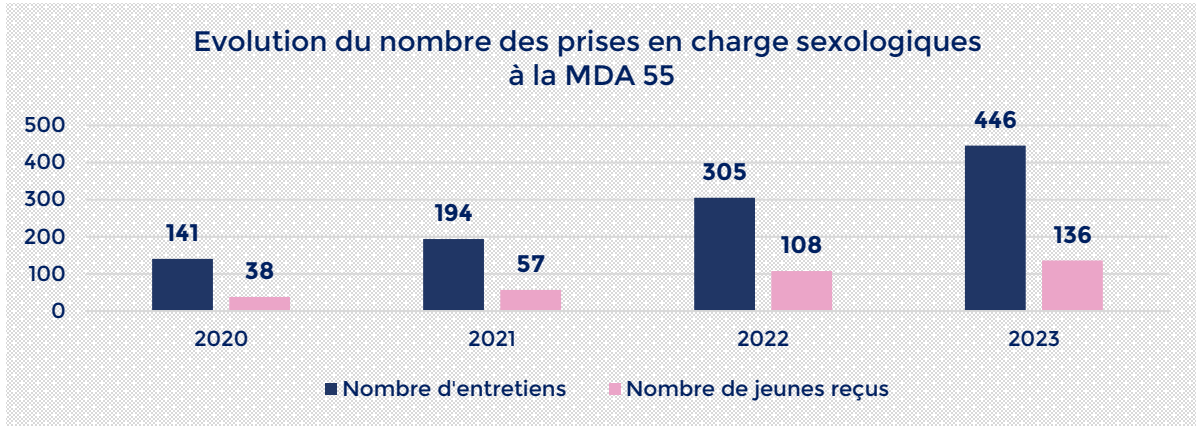
# Axé Privé

Éducation à la sexualité  
Pour Tous

□ **Contexte de la création du dispositif Axé Privé**

▪ Les prises en charge sexologique par la MDA 55

- De 2020 à 2023, les demandes de prises en charge sont en augmentation constante.
- Avec environ 0,15 ETP de sexologue, il est impossible de répondre à ces demandes. Les délais pour le démarrage des prises en charge ont fortement augmenté.
- A défaut d'autres réponses, la MDA55 réalise des prises en charges sexologiques pour des enfants de moins de 11 ans.



▪ Etat des lieux réalisé avec les acteurs du territoire

Face à l'ampleur des violences sexuelles dont les mineurs sont auteurs et victimes sur le département (136 enfants, adolescents et jeunes adultes pris en charge en sexologie en 2023), un **groupe de travail multi-partenarial a été réuni en janvier 2024**. Ce groupe de travail est composé de 30 représentants des champs du médical, du sanitaire, de l'éducation, du social et du médico-social.

□ **Un dispositif expérimental soutenu par la DT ARS Meuse et la déléguée aux droits des femmes**

**Axé Privé**  
Éducation à la sexualité Pour Tous

De 3 à 25 ans, les enfants, adolescents, jeunes adultes, et leurs parents...

- Vous avez mal vécu certains gestes ?
- L'intimité c'est quoi ?
- Vous vous posez des questions sur des comportements sexuels ?
- Vous cherchez des informations ?

Nous vous proposons un accompagnement individuel avec des professionnels spécialisés

À BAR-LE-DUC, VERDUN, COMMERCY  
Prenez rendez-vous en appelant le  
**07 59 52 08 59**

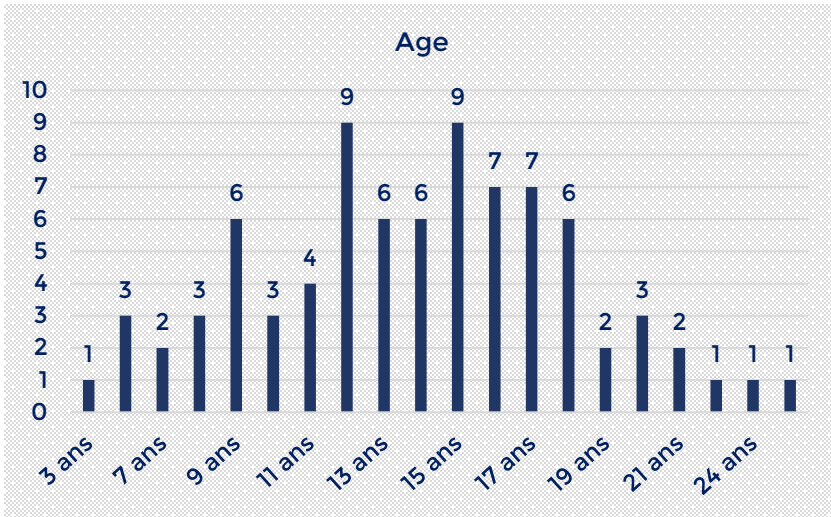
Dispositif porté par Resadoiii

Confidentiel & gratuit

- La réponse est ouverte aux enfants à partir de 03 ans, aux jeunes jusqu'à 25ans, et aux parents
- **Un numéro d'appel unique : 07.59.52.08.59**
- Nos principales missions sont :
- Information Axé Privé est labélisé Espace Vie Affective, Relationnelle et Sexuelle ( EVARS)
- Accompagnement sexologiques
- Prises en charge du traumatisme psychique en lien avec les violences sexuelles subies
- Mise en place d'actions de prévention en particulier auprès des enfants à risque
- Formation des professionnels.
- Sensibilisation des parents

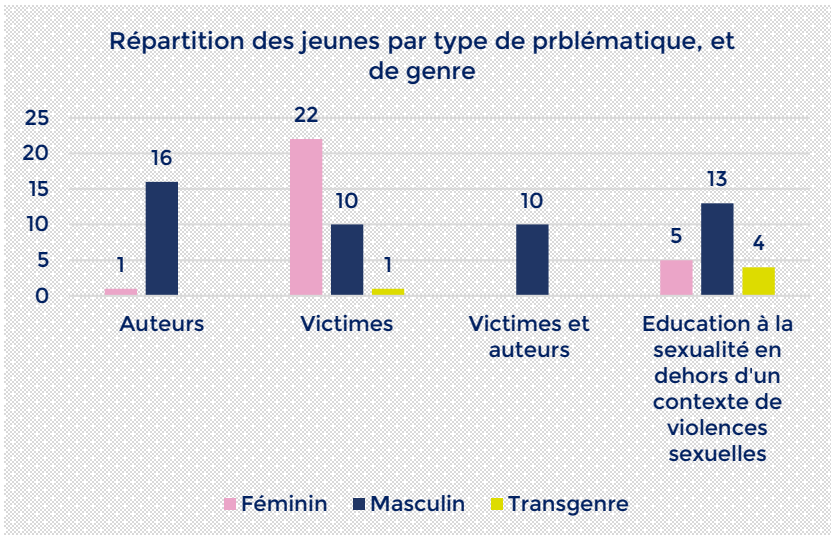
□ **Activité Axé Privé de septembre à décembre 2024**

▪ Prises en charge sexologique



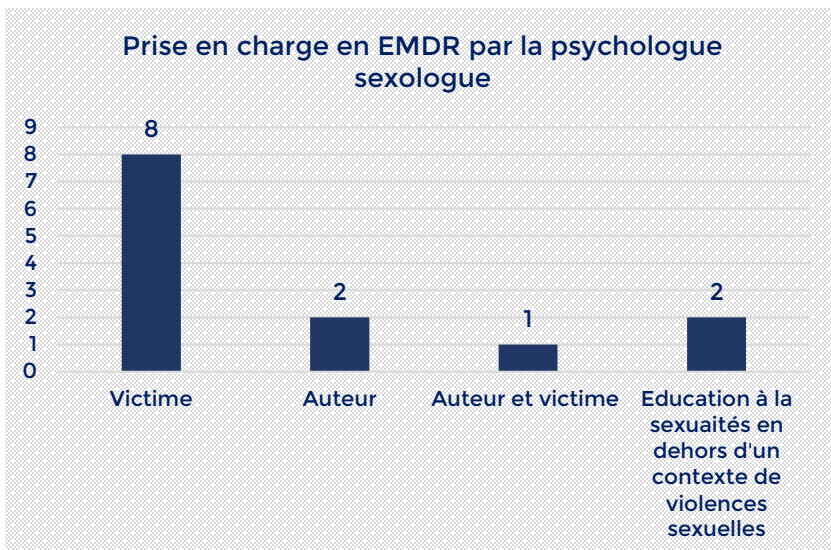
Nous pouvons noter la pertinence d'avoir mis en place un dispositif qui propose des prises en charge sexologiques à des enfants et jeunes de 3 à 25 ans.

Le besoin identifié lors du diagnostic partagé correspond bien aux situation qui nous sont adressées.



Les jeunes hommes représentent la quasi-totalité des auteurs.

Cependant, il est très important de noter que les jeunes hommes accompagnés sont eux-même très souvent victimes de violences sexuelles ( 10 garçons victimes et 10 garçons qui ont été des victimes et qui deviennent des auteurs.



Les prises en charge en EMDR sont proposées lorsque qu'une prise en charge brève est adaptée.

Lorsque les jeunes ont des prises en charge psychiatriques, nous nous assurons auprès des médecins pédopsychiatres que notre prise en charge est compatible avec leur plan de soins.

▪ Action de prévention

- **Ateliers d'éducation à la sexualité** : 7 ateliers de 2h, pour des jeunes accueillis en structures de la Protection Judiciaire de la Jeunesse (UEHC), de dispositif d'accès à l'autonomie (D2A), PAEJ
- **Thématiques abordées** : consentement, respect des limites, pornographie, jeux sexuels.
- **Nombre de jeunes sensibilisés** : 35 adolescents.
- **Nombre de professionnels présents lors des ateliers** : 21

7 ateliers de 2 heures ont été organisés, ciblant des jeunes en structures de la PJJ et d'autres dispositifs. 35 jeunes ont été sensibilisés, soit environ 5 jeunes par atelier en moyenne, ce qui est un petit groupe, permettant un accompagnement plus individualisé. 21 professionnels étaient présents lors des ateliers, indiquant une bonne implication des encadrants et un potentiel relais de ces informations .

▪ Formation des professionnels

- **Sessions de formation organisées** : 1 formation pour les professionnels de l'ASE, de l'éducation et du médico-social.
- **Nombre d'heures** : 24 heures
- **Nombre de professionnels formés** : 16
- **Modules abordés** : repérage des situations à risque, gestion des violences sexuelles, accompagnement en santé sexuelle.

Une seule session de formation a été réalisée, mais sur 24 heures, ce qui montre une formation approfondie. 16 professionnels ont été formés, ce qui reste limité pour avoir un impact large . rajouts

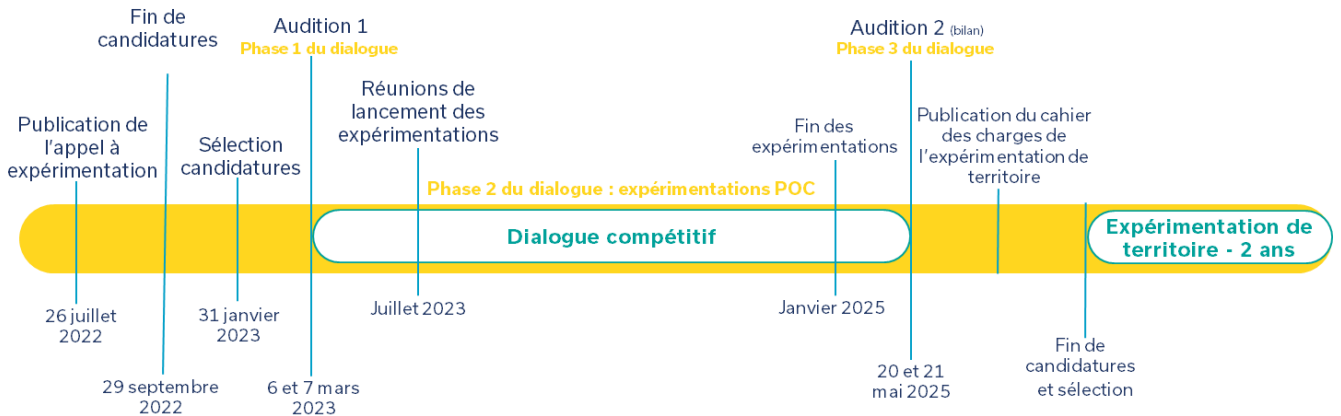
□ **Perspectives et recommandations**

- **Augmenter le nombre de professionnels formés** pour une meilleure diffusion des pratiques de prévention.
- **Renforcer les interventions dans les structures ASE et PJJ** pour atteindre les publics les plus vulnérables.
- **Développer des outils spécifiques** (vidéos, guides interactifs) pour sensibiliser plus efficacement les jeunes.
- **Renforcer la communication** pour toucher un plus grand nombre de parents.
- **Augmenter le temps d'accompagnement individuel** pour mieux répondre aux besoins.
- Multiplier les sessions d'éducation à la sexualité pour toucher plus de jeunes, tout en conservant un format interactif .
- Mettre en place des sessions de sensibilisation auprès des parents .



Prenons soin d'innover  
pour nos territoires

Dans le cadre du programme e-Meuse santé porté par le Département de la Meuse et ses partenaires, RESADOM intervient sur l'action 01.1 qui vise à déployer et animer des expérimentations de solutions et de ressources numériques comme outil d'information, d'éducation à la santé et d'orientation à destination des publics cibles de RESADOM.



10 applications mobiles ou plateformes web adressées aux jeunes et/ou aux professionnels qui ont été proposées à expérimenter. Réparties en trois lots, ces solutions ont pour objectifs de :

- 1 : informer les jeunes de 11 à 18 ans, sur des thèmes de santé (santé mentale, santé sexuelle et affective et/ou alimentation), proposer des ressources d'éducation pour la santé, les orienter vers les dispositifs de prévention pertinents.
- 2 : améliorer la visibilité et l'accès à l'offre de prévention santé pour les jeunes de 11 à 18 ans.
- 3 : améliorer la coordination entre les acteurs de prévention.

Questionnaire de repérage des populations à risque concernant la santé sexuelle.

Application mobile proposant une expérience de prévention gamifiée, en santé mentale et santé sexuelle, sur le département 55.

Objectif pédagogique : Mémoriser les mots clés associés à une thématique

Objectif pédagogique : Développer l'empathie et aider à la prise de décision

Objectif pédagogique : Développer les connaissances et l'esprit critique

Plateforme web permettant d'accompagner les jeunes, de l'entrée dans la puberté à leurs premières relations sexuelles, en usage individuel et collectif.

Plateforme en ligne de prise en charge des patients en situation de surpoids ou d'obésité permettant de développer des savoirs, savoir-faire et savoir être, deux territoires d'expérimentation.

Seife Santé permet de définir pour une pathologie un ensemble d'acteur du territoire et permettra d'améliorer la visibilité de l'accès à l'offre de prévention en référencant des structures et acteurs de la prévention, par exemple en se connectant à l'annuaire de santé déjà existant .....



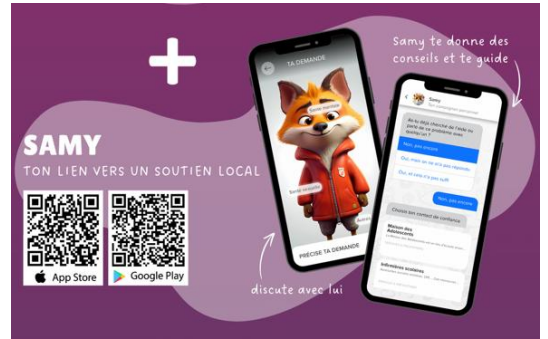
Plateforme à destination des professionnels permettant de Mettre en contact un usager et de regrouper les informations autour d'usagers suivis en prévention et d'initialiser une fiche suivie.

Borne interactive permettant de diffuser des médias de prévention et rediriger les usagers vers les sites référencés en apportant du divertissement.

Plateforme en ligne distribuée aux pharmaciens pour détecter le premier symptôme en facilitant l'accès aux soins et en optimisant le temps de travail des soignants locaux.



Solution web disposant d'outils personnalisables et permettant la coordination entre professionnels de santé par la mise en place de parcours spécifiques.



Intelligence conversationnelle d'orientation vers une ressource, en fonction de la problématique exposée en santé mentale et santé sexuelle.

## Les missions de RESADOM

En 2024, Resadom a apporté son appui à l'équipe d'e-Meuse santé dans l'accompagnement des expérimentations POC, l'évaluation de l'action et la réflexion autour de l'organisation des parcours de prévention.

En quelques chiffres :

- 10 expérimentations POC accompagnées, sur 3 départements territoire d'expérimentation
- 34 structures d'expérimentation
- 36 réunions de suivi POC, 5 réunions d'évaluation
- 110 mails, 29 visio, 23 échanges téléphoniques avec les porteurs de solution.

## Poursuite du projet

Après une phase d'évaluation et de bilan, une solution numérique par lot sera retenue pour une expérimentation de deux ans avec de nouvelles structures pour expérimenter, sur les 3 départements e-Meuse santé : la Haute-Marne, la Meurthe-et-Moselle et la Meuse.



### Contribution au Projet Territorial en Santé Mentale (PTSM)

L'association RESADOM est associée à la gouvernance du PTSM Meuse avec la participation de la Présidente et du directeur dans le comité de pilotage.

En 2024, le COPIL PTSM a validé l'augmentation du budget alloué à l'équipe mobile pour la santé mentale des enfants, 1 2 3 Enfant

### Contribution à la Commission Spécialisée en Santé Mentale

En 2024, le CSSM a demandé à RESADOM de porter une fiche-action "Formation des professionnels au repérage des difficultés de santé mentale des enfants, adolescents, et jeunes adultes"

### Contrats Locaux de Santé et réseaux santé-insertion

La MDA 55 a écrit une fiche-action dans tous les CLS des territoires sur lesquels nous avons des permanences.

D'autre part, la mise en place en 2024 des Groupes Locaux Santé des Jeunes et Parentalité a été organisée avec les chargés de mission CLS. Ces groupes locaux se sont mis en place sur les CLS Argonne-Meuse, Pays d'Étain, Cœur de Lorraine, Portes de Meuse, Pays Barrois. Sur les territoires n'ayant pas de CLS nous travaillons avec les réseaux santé insertion sur Dun/Stenay et Montmédy. Sur Revigny-sur-Ornain nous collaborons avec le Réseau Développement Social Local porté par la Maison Des Solidarités

Les CLS ont également été invités aux réseaux d'expérimentation e-Meuse santé

La MDA 55 participe également aux travaux de diagnostic des CLS.

### CPTS du Barrois et CPTS du Sud Meusien

L'association RESADOM est membre des CPTS et contribue aux réflexions sur les actions de prévention, et les actions de sensibilisation des professionnels de santé.

### Communauté 360°

L'association RESADOM a contribué aux travaux de création de la Communauté 360° et est identifié en tant que ressource pour les coordonnateurs de parcours.

### Rencontres avec les acteurs du territoire

Afin de renforcer l'interconnaissance et la coordination des acteurs, l'équipe MDA55 rencontre les équipes des dispositifs et structures partenaires. En 2024, nous avons organisé des temps d'échange avec :

- Le service social de la CAF Meuse
- Le lycée professionnel EPL Agro
- Le réseau RELAB
- Le service de pédopsychiatrie du CHS de Fains-Veel
- La Mission Locale du Sud Meusien
- Les services de l'AMIPH
- ...

### Schéma départemental des Services aux Familles

- RESADOM est membre au Comité Départemental des Services aux Familles.

### Observatoire Départemental de la Protection de l'Enfance et Schéma

En 2024, RESADOM a participé aux travaux de l'observatoire, et à la construction du nouveau Schéma Unique des solidarités du Conseil Départemental.

### Délégation Grand Est de l'Association Nationale des MDA

Depuis 2024, le coordonnateur de la MDA 55 est le représentant régional de l'ANMDA.

En 2024, nous avons organisé avec la MDA Aube, 6 réunions des directions MDA; 3 réunions avec la DR ARS sur les indicateurs d'évaluation pour les prochains CPOM.

La journée Régionale des MDA Grand-Est à Mulhouse "Vivre et subir la violence à l'adolescence" a réuni 65 participants, de 10 MDA.

### Lettre d'information aux partenaires

En 2024, nous informé les partenaires sur les places disponibles sur la formation «Les compétences psychosociales au service de la guidance parentale».

En janvier 2025, nous avons informé les partenaires sur les projets et réponses proposées par l'association RESADOM.

Notre base d'envoi comprend 765 partenaires.



## Budget Prévisionnel 2025

Les ressources financières 2025 seront globalement identiques à celles de 2024. L'objectif demandé par l'ARS Grand Est, est de diminuer les fonds propres de l'association de 200 000 € sur trois ans.

Aussi, l'association a décidé d'engager ses fonds propres dans le recrutement d'une infirmière pour la MDA 55 et d'une éducatrice spécialisée pour 123 Enfant.

La DT ARS accompagne l'association en augmentant de 5000 € la convention Axé Privé pour trois ans et en soutenant la demande d'augmentation du financement de l'équipe mobile pour la santé mentale des enfants, auprès du COPIL PTSM.

## Recherche de locaux

Avec le doublement des salariés sur ces trois dernières années, les locaux de Verdun et surtout de Bar-le-Duc sont trop petits.

Nous ne pouvons plus, par exemple, accueillir les permanences de la CJC du CSAPA Centr'aid.

Avec la contrainte d'affectation des fonds propres de l'association aux recrutements des deux salariés, et non à l'achat des bureaux, comme nous l'avions programmé depuis plusieurs années, la recherche de locaux adaptés sera un défi important pour l'amélioration.

## Management et administration de l'association

Le poste de directeur est financé à hauteur de 0,145 ETP. Le reste de son temps de travail est financé sur les missions de coordonnateur de la MDA 55.

Ainsi, dans un contexte où les associations doivent consacrer une part significative de temps à la recherche de financement complémentaire, le temps disponible pour le management et l'administration de l'association est trop faible.



- Renforcer l'équipe d'accueil sur Bar-le-Duc. En 2023, nous avons eu une accompagnatrice-santé pour le site et les permanences du sud de Meusien.  
Une accompagnatrice-santé de Verdun venait deux jours par semaine.  
L'accompagnatrice-santé de Bar-le-Duc sera en congés maternité au deuxième semestre.  
Ainsi une nouvelle infirmière est recrutée sur le site de Bar-le-Duc, en CDI, dans un premier temps en remplacement et ensuite pour compléter l'équipe.
- Poursuite de l'appui aux acteurs des territoires, avec notamment les temps de sensibilisation au repérage du mal-être : « la boussole du bien-être à l'adolescence. »

## Parentalité

- Renforcement de notre présence sur les réseaux sociaux avec un temps de professionnel dédié
- Mise en place de « cocons des parents », temps d'échange et de développement des compétences des parents



- Confirmer les nouvelles orientations du dispositif.
- Augmenter le nombre de situations prises en charge.



Les professionnels de 123 Enfant sont sous tension pour répondre à toutes les demandes. Dans le fonctionnement actuel ce sont l'infirmière et la psychologue qui réalisent le 1<sup>er</sup> contact téléphonique. Ainsi, gérer une liste d'attente engendrerait une surcharge de travail supplémentaire. D'autre part les membres du COPIL se sont exprimés sur la pertinence de renforcer ce dispositif, et d'apporter cette réponse sur des territoires non couverts. Aussi, l'association se mobilisera pour obtenir les moyens d'embaucher un professionnel supplémentaire.



- Développer les actions de prévention en direction des publiques à risque: ASE, PJJ, MDPH
- Expérimenter des accompagnements ou groupe
- Expérimenter des modalités de sensibilisation des parents sur l'éducation à la santé sexuelle de leur enfant.



- Accompagner à l'expérimentation de territoire
- Le conventionnement avec e-Meuse Santé est incertain.
- L'enjeu pour l'association RESADOM sera de trouver un autre financement, sur un nouveau projet à l'issue de l'expérimentation e-Meuse Santé, pour le poste de Chloé ARQUEVAUX.





